



www.thomas.cl

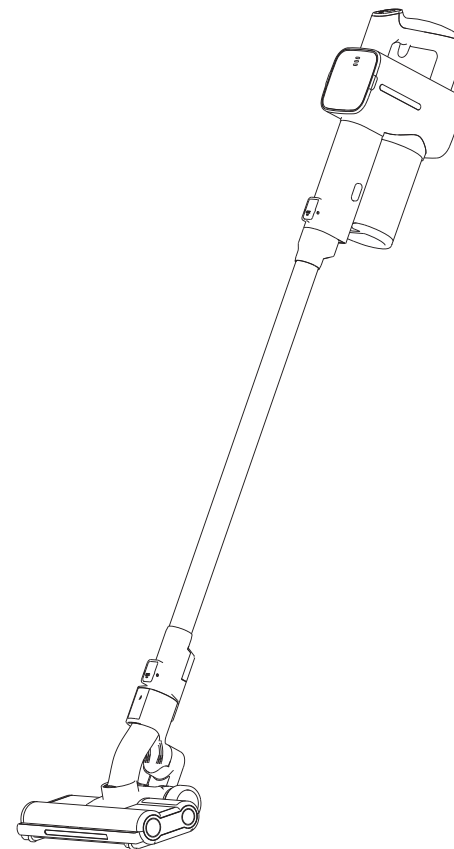


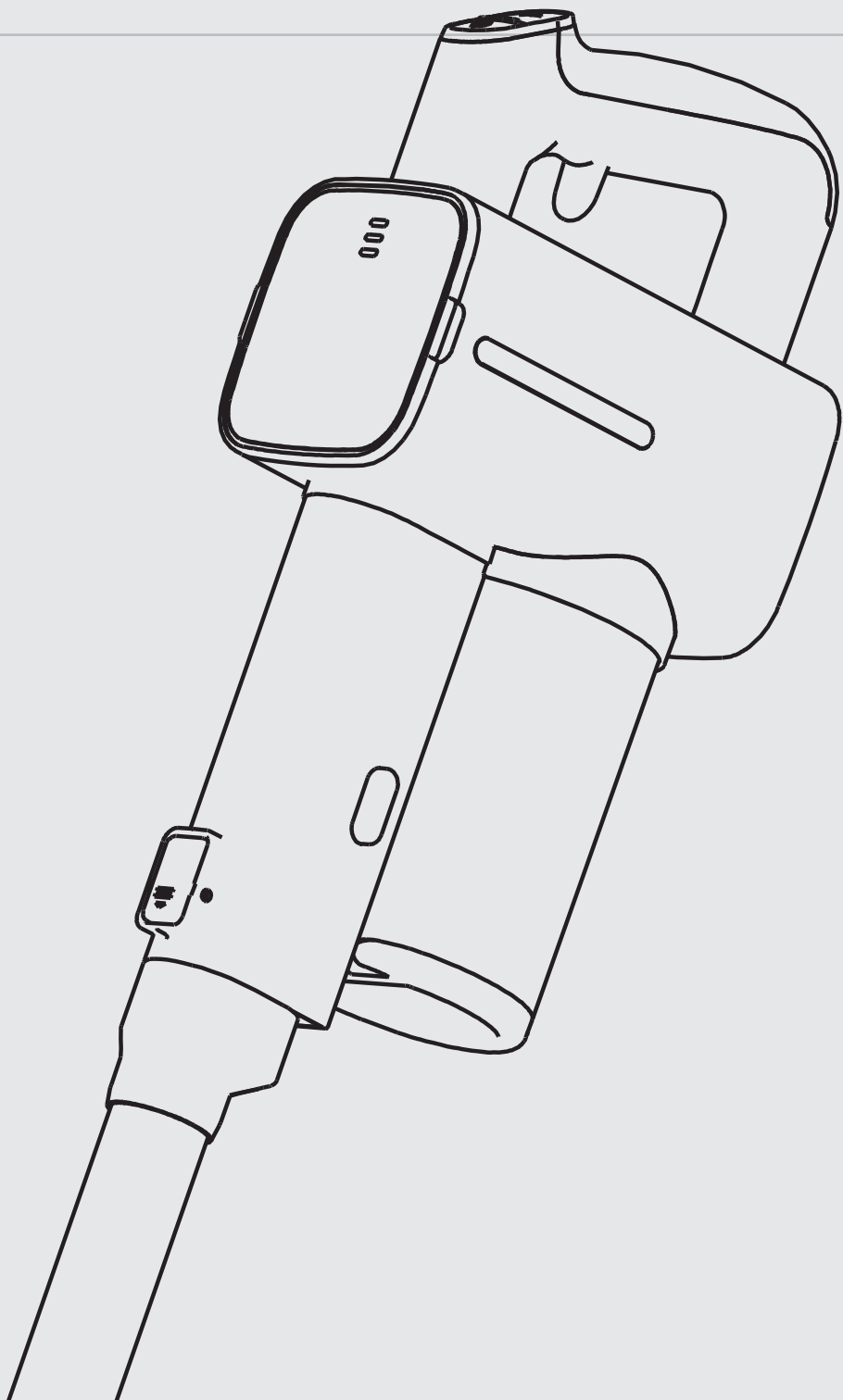
Manual de Instrucciones

Antes de utilizar el aparato lea cuidadosamente este Manual de Instrucciones.

ASPIRADORA

TH - 1030





Índice

CAPÍTULO 1

Instrucciones de Seguridad Importantes

CAPÍTULO 2

Datos Técnicos:

- Modelo
- Tensión
- Potencia

CAPÍTULO 3

Componentes del Aparato

CAPÍTULO 4

Cuidados y limpieza

CAPÍTULO 5

Garantía y condiciones generales

INSTRUCCIONES DE SEGURIDAD IMPORTANTES

Cuando se manipulan aparatos electrónicos, algunas precauciones de seguridad deben ser tomadas en cuenta, incluidas las siguientes:

- 1.- Lea todas las instrucciones.
- 2.- Antes de utilizar el aparato verificar que el voltaje de la red doméstica corresponda con la indicada en la placa del producto.
- 3.- Para protegerse de una posible descarga eléctrica, no sumerja en agua ni otro líquido, el cable, enchufe o cualquier parte del aparato. No toque el aparato con manos o pies mojados o húmedos.
- 4.- Es necesaria la supervisión de un adulto cuando el aparato sea utilizado por menores de edad.
- 5.- Desenchufe el aparato cuando éste no esté siendo utilizado. Déjelo enfriar antes de ponerle o sacarle piezas, antes de limpiarlo o guardarlo, y nunca enrolle el cable alrededor de éste mientras esté todavía caliente.
- 6.- No use ningún aparato que tenga el cable o enchufe en mal estado, o si presenta mal funcionamiento, o ha sufrido golpes o daños por algún motivo. Llame a un Servicio Técnico Autorizado THOMAS para información sobre repuestos, reparaciones o ajustes del aparato.
- 7.- El uso de accesorios no originales THOMAS no es recomendable y puede causar daños en el aparato e invalidar la Garantía.
- 8.- No permita que el cable cuelgue por el borde de la mesa o mostrador o toque superficies calientes, incluidos los quemadores de la cocina.
- 9.- No deje el aparato sin atención mientras lo utiliza.
- 10.- No ponga el aparato sobre o cerca de estufas o el horno.
- 11.- No utilice el aparato para otra función diferente para la cual ha sido creado. El fabricante no se hará responsable de daños que puedan derivar del uso inapropiado, equivocado o poco adecuado del producto. Sólo uso doméstico.

12.- Este aparato no está destinado a aquellas personas (incluido niños) cuyas capacidades físicas, sensoriales o mentales estén de alguna manera reducidas o no cuenten con la suficiente experiencia o con el conocimiento necesario del producto, a menos que estén supervisadas por una persona competente durante la utilización del mismo.

13.- Deberán supervisarse los niños para asegurarse de que no jueguen con este aparato.

14.- Los elementos del embalaje (bolsas plásticas, espuma de polietileno, etc.) no deben dejarse al alcance de los niños porque son potenciales fuentes de peligro.

15.- Nunca guarde el aparato en un lugar donde llegue luz del sol directamente. Guarde la unidad en un lugar fresco y seco a una temperatura promedio entre 0-40°C.

Indicaciones importantes para mantener la vida útil de la batería:

- 1.- Antes del primer uso cargar la aspiradora por 8 horas seguidas.
- 2.- Apagar la aspiradora inmediatamente después de usarla y cargarla una vez que pierda potencia de succión.
- 3.- Si la aspiradora no es usada por periodos de tiempo prolongados es importante cargarla al menos una vez a la semana.

OTRAS INSTRUCCIONES DE SEGURIDAD PARA EL USUARIO

ESTE APARATO DEBE SER UTILIZADO PARA USO DOMÉSTICO SOLAMENTE.

PRECAUCIÓN:

Descarga eléctrica: Este producto está compuesto ya sea por un enchufe polarizado (de una hoja) o a tierra, para reducir el riesgo de una descarga eléctrica. No modifique el enchufe de ninguna manera. Si el enchufe no calza perfectamente en el tomacorriente, comuníquese con un electricista para que cambie el tomacorriente. El largo del cable usado en este aparato fue especialmente seleccionado para evitar el riesgo de enredarse o tropezarse con un cable largo. Si un cable más largo es necesario, un cable de extensión certificado puede ser usado. La potencia eléctrica permitida de la extensión debe ser igual o mayor que la potencia eléctrica del aparato. Se debe tener cuidado al poner un cable de extensión, para que éste no quede al alcance de los niños quienes pueden tirarlo y voltear el aparato por accidente.

Para evitar una sobrecarga en el circuito eléctrico, no use el aparato en el mismo circuito eléctrico que otro aparato de alto consumo.

GUARDE ESTAS INSTRUCCIONES

DATOS TÉCNICOS

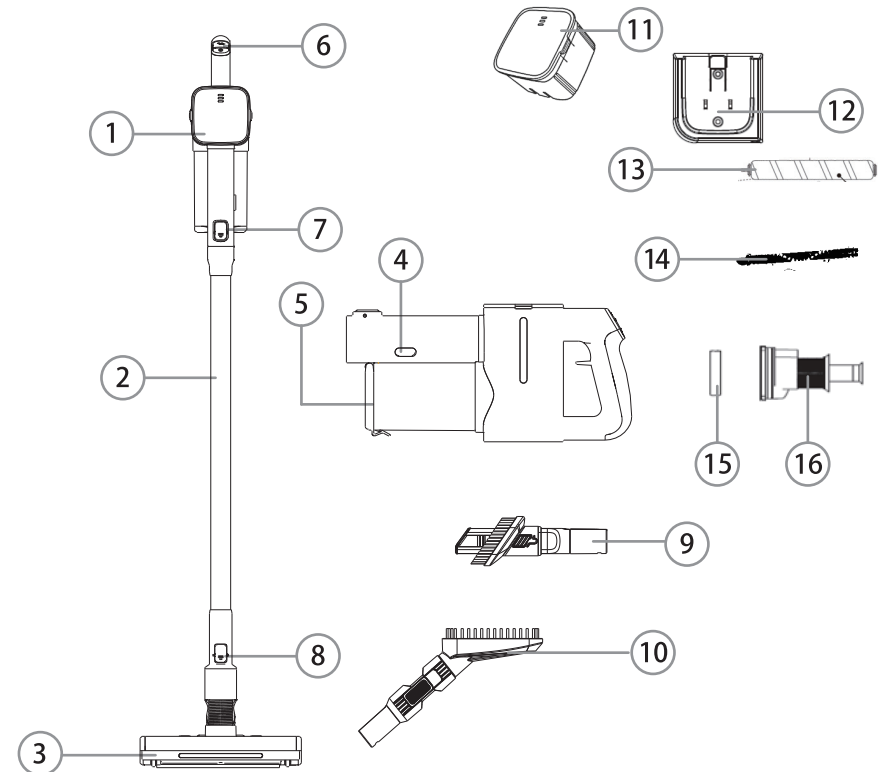
Modelo: TH-1030

Tensión: 220 - 240 V ~ 50/60 Hz

Batería Ni-MH de 29.6V

Capacidad del estanque: 0,5 lts

COMPONENTES DEL APARATO



- | | |
|--------------------------------------------|---------------------|
| 1. Cuerpo | 9. Cepillo |
| 2. Tubo de acero | 10. Cepillo 2 en 1 |
| 3. Cepillo de piso eléctrico | 11. Batería |
| 4. botón para desmontar contenedor | 12. Base de Carga |
| 5. Contenedor desmontable | 13. Rodillo Blando |
| 6. Botón On/Off | 14. Rodillo Duro |
| 7. Botón para desmontar tubo | 15. Filtro de tela |
| 8. Botón para desmontar/cepillo de fregado | 16. Filtro de Motor |

INSTRUCCIONES DE FUNCIONAMIENTO

PRECAUCIONES

1. Nunca aspire elementos mojados o húmedos, barro, cenizas calientes y cigarrillos encendidos.
2. Nunca use la aspiradora cerca de calefactores eléctricos como: radiadores, convectores o termoventiladores.
3. Antes de usar la aspiradora revise que el piso no tenga objetos filosos.
4. Nunca use la aspiradora sobre superficies con agua.
5. La batería debe retirarse del aparato antes de su desguace.
6. La batería se debe desechar de forma segura.
7. Al desconectar la batería, el aparato debe desconectarse del suministro.
8. Sólo se puede utilizar el adaptador suministrado por el fabricante.
9. La batería tiene un tiempo aproximado de uso continuo de 20 minutos.

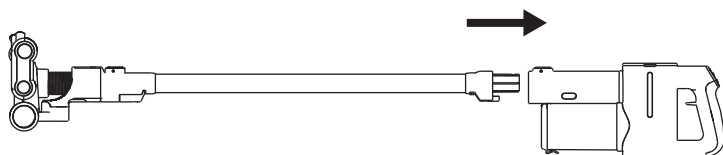
INSTRUCCIONES DE USO

NOTA

- Antes de utilizar la aspiradora por primera vez, límpiela con un paño suave y húmedo y séquela bien.
- Desconectar de corriente al colocar o quitar un accesorio

MONTAJE DE ASPIRADORA

1. COLOCANDO EL TUBO DE ACERO



Coloque el tubo en la entrada de aire del cuerpo principal hasta que encaje en su posición.

Si necesita quitar el tubo, sostenga el cuerpo principal, presione la perilla de liberación y retire el tubo

2. MONTAJE DEL CEPILLO ELÉCTRICO PARA SUELOS



Coloque el cepillo eléctrico para pisos en el tubo hasta que encaje en su posición.

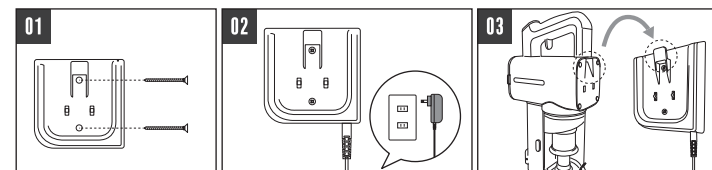
Si necesita quitar el cepillo de piso eléctrico, sostenga el tubo de aluminio, presione la perilla de liberación del cepillo de piso y retire el cepillo del tubo.

3. MONTAJE DEL CEPILLO 2 EN 1

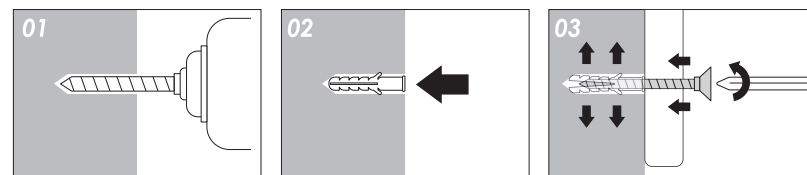
Coloque el accesorio en la entrada de aire del cuerpo principal y / o en el tubo hasta que encaje en su posición.

El cepillo 2 en 1 es bueno para limpiar escaleras, esquinas y grietas incómodas.

INSTALACIÓN DE LA BASE EN LA PARED




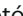
COMO INSTALAR LOS TORNILLOS



USANDO LA ASPIRADORA

4. Cuando la batería está completamente cargada, se puede utilizar el aparato. Asegúrese de que se haya cargado durante 5 horas antes de usarlo por primera vez.

5. Usando la aspiradora:

- presione el botón  en el mango del aparato para la velocidad 1
- luego presione el botón central “- / +” para la segunda velocidad
- presione el botón central “- / +” para volver a la velocidad 1
- presione el botón de encendido  para detener el aparato.

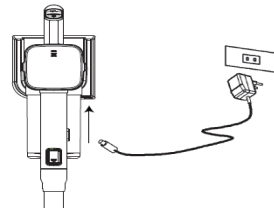
El cepillo aspirador tiene un cepillo equipado con iluminación LED que permite ver polvo y suciedad en lugares oscuros.

6. Cuando se apaguen las señales luminosas, apague la aspiradora para recargarla.

CARGA DE LA ASPIRADORA

Apague la aspiradora y coloque el cuerpo del aparato en la base de carga, luego conecte el adaptador a una toma de corriente. Se necesitan 5 horas para una carga completa.

- No se recomienda quitar la batería de su posición al cargar el aparato. La carga solo debe realizarse como se indica arriba.
- No se debe sacar la batería de su posición al cargar el aparato.
- El rendimiento de la batería (tiempo de aspiración, tiempo de carga) puede disminuir después de 500 ciclos.



CUIDADOS Y LIMPIEZA

REEMPLAZO DE FILTRO Y LIMPIEZA

Paso 1: Apague la aspiradora inalámbrica

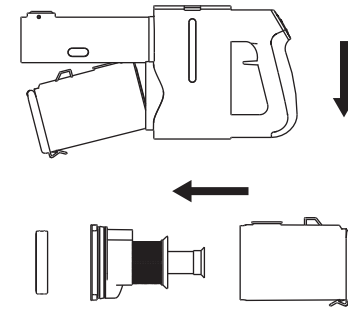
Paso 2: Presione la perilla de liberación del depósito de polvo, retire el depósito de polvo.

Paso 3: Sube con el filtro, vacía la suciedad del interior.

Paso 4: Limpiar el filtro en agua, esperar a que se seque por completo.

Paso 5: Vuelva a colocar el filtro en el depósito de polvo con cuidado.

Paso 6: Vuelva a colocar el contenedor de polvo en el cuerpo principal



LIMPIEZA DEL CEPILLO GIRATORIO

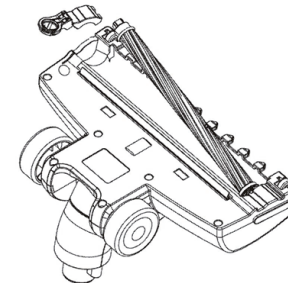
Paso 1. Gire el tornillo de la parte inferior del cepillo para desbloquear la posición (en la imagen)

Paso 2. Abra el dispositivo fijo de la parte inferior del cepillo.

Paso 3. Muestre el cepillo, limpie el cepillo giratorio en la cosa giratoria.

Paso 4. Vuelva a colocar el cepillo giratorio.

Paso 5. Gire el tornillo inferior del cepillo hasta la posición de bloqueo.



DETECCIÓN DE ERRORES

Antes de contactar con nuestro centro de servicios, verifique los siguientes puntos

Problema	Causa posible	Solución
No prende el motor	- No está conectada a corriente - Salida dañada - Limpiador no se enciende	- Conecte la aspiradora - Compruebe la salida - Encienda el aparato.
Succión débil	- Unidad obstruida - El filtro de polvo necesita limpieza - El contenedor de polvo no está en posición - Filtro bloqueado	- Retire el bloqueo - Limpie el filtro de polvo - Cerrar el contenedor de polvo - Limpiar el filtro
El contenedor de polvo no se puede cerrar	El filtro de polvo no está en el posición	Arregle el filtro de polvo e intente de nuevo

PRECAUCIÓN

Si el cable de corriente está dañado, debe ser reemplazado por Servicio Técnico Autorizado para evitar accidentes.

GARANTÍA Y CONDICIONES GENERALES**Garantía:**

Este producto ha sido fabricado, probado e inspeccionado bajo los más altos estándares internacionales de calidad. La garantía de este producto cubre defectos de fabricación y mano de obra. THOMAS garantiza este producto a partir de la fecha de compra, por un período de dos (2) años.

Condiciones generales:

1. Es imprescindible presentar una boleta de compra cuando se solicite la Garantía. Esta Garantía quedará sin efecto en el caso de existir alteraciones, tachaduras o falta de información.
2. La empresa se compromete a reparar o cambiar el producto (por otro igual o similar), así como las piezas o componentes defectuosos del mismo sin cargo alguno hacia el cliente. Los gastos de transporte y envío desde y hacia los Servicios Técnicos Autorizados THOMAS serán cubiertos en su totalidad por el cliente.
3. Estas condiciones de Garantía invalidan cualquier otra garantía que se haya otorgado en origen.

