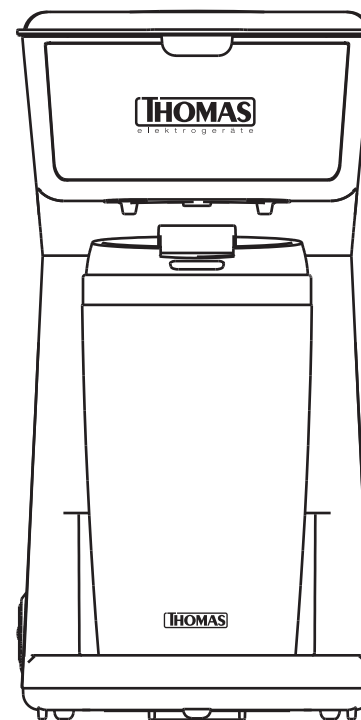


## Manual de Instrucciones

Antes de utilizar el aparato lea cuidadosamente este Manual de Instrucciones.

# CAFETERA

## TH - 132i



## Índice

### CAPÍTULO 1

Instrucciones de Seguridad Importantes

### CAPÍTULO 2

Componentes del Aparato

### CAPÍTULO 3

Datos Técnicos:

- Modelo
- Tensión
- Potencia

### CAPÍTULO 4

Instrucciones de Funcionamiento

### CAPÍTULO 5

Cuidados y limpieza

### CAPÍTULO 6

Garantía y condiciones generales

## INSTRUCCIONES DE SEGURIDAD IMPORTANTES

Cuando se manipulan aparatos electrónicos, algunas precauciones de seguridad deben ser tomadas en cuenta, incluidas las siguientes:

- 1.- Lea todas las instrucciones.
- 2.- Antes de utilizar el aparato verificar que el voltaje de la red doméstica corresponda con la indicada en la placa del producto.
- 3.- Para protegerse de una posible descarga eléctrica, no sumerja en agua ni otro líquido, el cable, enchufe o cualquier parte del aparato. No toque el aparato con manos o pies mojados o húmedos.
- 4.- Es necesaria la supervisión de un adulto cuando el aparato sea utilizado por menores de edad.
- 5.- Desenchufe el aparato cuando éste no esté siendo utilizado. Déjelo enfriar antes de ponerle o sacarle piezas, antes de limpiarlo o guardarlo, y nunca enrolle el cable alrededor de éste mientras esté todavía caliente.
- 6.- No use ningún aparato que tenga el cable o enchufe en mal estado, o si presenta mal funcionamiento, o ha sufrido golpes o daños por algún motivo. Llame a un Servicio Técnico Autorizado THOMAS para información sobre repuestos, reparaciones o ajustes del aparato.
- 7.- El uso de accesorios no originales THOMAS no es recomendable y puede causar daños en el aparato e invalidar la Garantía.
- 8.- No permita que el cable cuelgue por el borde de la mesa o mostrador o toque superficies calientes, incluidos los quemadores de la cocina.
- 9.- No deje el aparato sin atención mientras lo utiliza.
- 10.- No ponga el aparato sobre o cerca de estufas o el horno.
- 11.- No utilice el aparato para otra función diferente para la cual ha sido creado. El fabricante no se hará responsable de daños que puedan derivar del uso inapropiado, equivocado o poco adecuado del producto.

12.- Este aparato no está destinado a aquellas personas (incluido niños) cuyas capacidades físicas, sensoriales o mentales estén de alguna manera reducidas o no cuenten con la suficiente experiencia o con el conocimiento necesario del producto, a menos que estén supervisadas por una persona competente durante la utilización del mismo.

13.- Deberán supervisarse los niños para asegurarse de que no jueguen con este aparato.

14.- Los elementos del embalaje (bolsas plásticas, espuma de polietileno, etc.) no deben dejarse al alcance de los niños porque son potenciales fuentes de peligro.

15.- Nunca guarde el aparato en un lugar donde llegue luz del sol directamente. Guarde la unidad en un lugar fresco y seco a una temperatura promedio entre 0-40°C.

## OTRAS INSTRUCCIONES DE SEGURIDAD PARA EL USUARIO

ESTE APARATO DEBE SER UTILIZADO PARA USO DOMÉSTICO SOLAMENTE.

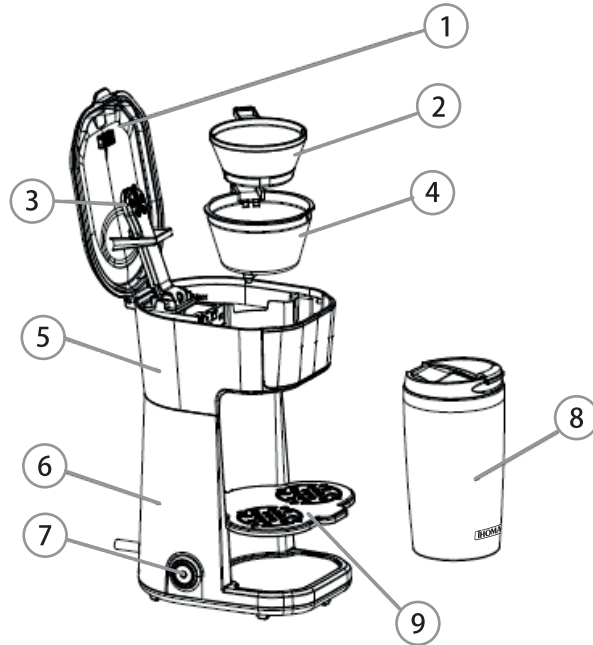
### PRECAUCIÓN:

Descarga eléctrica: Este producto está compuesto ya sea por un enchufe polarizado (de una hoja) o a tierra, para reducir el riesgo de una descarga eléctrica. No modifique el enchufe de ninguna manera. Si el enchufe no calza perfectamente en el tomacorriente, comuníquese con un electricista para que cambie el tomacorriente. El largo del cable usado en este aparato fue especialmente seleccionado para evitar el riesgo de enredarse o tropezarse con un cable largo. Si un cable más largo es necesario, un cable de extensión certificado puede ser usado. La potencia eléctrica permitida de la extensión debe ser igual o mayor que la potencia eléctrica del aparato. Se debe tener cuidado al poner un cable de extensión, para que éste no quede al alcance de los niños quienes pueden tirarlo y voltear el aparato por accidente.

Para evitar una sobrecarga en el circuito eléctrico, no use el aparato en el mismo circuito eléctrico que otro aparato de alto consumo.

## GUARDE ESTAS INSTRUCCIONES

## COMPONENTES DEL APARATO



- |                    |                      |
|--------------------|----------------------|
| 1.- Tapa           | 6.- Cuerpo Licuadora |
| 2.- Filtro         | 7.- Switch on/off    |
| 3.- Pulverizador   | 8.- Mug Térmico      |
| 4.- Portafiltro    | 9.- Base anti goteo  |
| 5.- Tanque de Agua |                      |

## DATOS TÉCNICOS

Modelo: TH-132i  
 Tensión: 220 V ~ 50/60 Hz  
 Capacidad: 400 ml  
 Potencia: 600 W

## INSTRUCCIONES DE FUNCIONAMIENTO

### PRECAUCIONES

- 1.- No toque las superficies calientes.
- 2.- Durante el uso, permita que haya un espacio de por lo menos 15 cms arriba, atrás y a los lados del aparato para permitir la circulación de aire.
- 3.- Debe tener extrema precaución al mover el aparato con líquidos calientes.
- 4.- Siempre permita que el aparato se enfríe completamente antes de guardarlo, y nunca enrolle el cable alrededor de éste mientras esté todavía caliente.
- 5.- No haga funcionar la cafetera sin tener agua en su interior.
- 6.- Nunca remueva el filtro mientras la cafetera esté funcionando.

## ANTES DEL PRIMER USO

Compruebe que todos los accesorios estén completos y que la unidad no esté dañada. Agregue agua limpia hasta el nivel máximo para preparar varias veces sin café en polvo de acuerdo con los pasos a continuación, y luego deseche el agua. Lave bien las partes desmontables con agua tibia.

### USANDO SU MÁQUINA DE CAFÉ

1. Abra la tapa del tanque de agua y llénelo con agua potable fría. El nivel del agua no debe exceder el nivel MÁX como se indica en el medidor de agua.
2. Gire el rociador hacia afuera, coloque el embudo en el tanque de agua, luego coloque el filtro en el portafiltro y asegúrese de que esté ensamblado correctamente.
3. Agregue café en polvo al filtro. Por lo general, una taza de café necesita una cucharada rasa de café en polvo, pero puede ajustarlo según sus gustos personales. Cierre la tapa superior.
4. Coloque el mug en el lugar correcto.
5. Enchufe la cafetera y presione el interruptor hacia abajo, el indicador se iluminará y el aparato comenzará a funcionar.
6. Para evitar que la máquina se seque, la máquina se apagará automáticamente después de 7 minutos de encendido; si desea continuar usando la máquina, debe presionar el interruptor nuevamente.
7. Una vez finalizada la preparación de café, retire el mug de la cafetera y listo para servir.

NOTA: El café preparado que obtenga será ligeramente menor que el agua que ha agregado, ya que el café en polvo absorbe algo de agua. NO toque la cubierta, etc. cuando esté funcionando, ya que están muy calientes.

9. Apague siempre la cafetera y desconecte la fuente de alimentación después de su uso.

NOTA: Tenga cuidado al verter el café, de lo contrario se lastimaría porque la temperatura del café que acaba de terminar es alta.

### CUIDADOS Y LIMPIEZA

#### PRECAUCIÓN:

Desenchufe siempre el producto de la toma de corriente y deje que la placa calentadora se enfríe completamente antes de limpiarla. Nunca sumerja la unidad o el cable de alimentación en agua o cualquier otro líquido para limpiar.

1. Limpie todas las piezas desmontables después de cada uso en agua caliente con jabón.
2. Limpie la superficie exterior del producto con un paño suave y húmedo para eliminar las manchas.
3. Es posible que se acumulen gotas de agua en el área sobre el embudo y goteen sobre la base del producto durante la preparación. Para controlar el goteo, limpie el área con un paño limpio y seco después de cada uso del producto.
4. Utilice un paño húmedo para limpiar suavemente la placa calentadora. Nunca use un limpiador abrasivo para limpiarlo.
5. Reemplace todas las piezas y guárdelas para el próximo uso.

### ELIMINACIÓN DE DEPÓSITOS DE MINERALES

Para mantener su cafetera funcionando de manera eficiente, periódicamente debe limpiar los depósitos minerales que deja el agua de acuerdo con la calidad del agua en su área y la frecuencia de uso. Recomendamos descalcificar su cafetera de la siguiente manera, utilizando una solución de vinagre blanco y agua fría. Lo mejor es una solución de dos cucharadas (30 ml) de vinagre blanco en una taza de agua fría.

1. Llene el tanque con la solución de vinagre hasta el nivel máximo indicado en el medidor de agua.
2. Inserte el mug en la placa calentadora.
3. Asegúrese de que el filtro de papel (sin café en polvo) y el portafiltro estén ensamblados en su lugar.
4. Encienda el aparato y déjelo “preparar” una solución descalcificadora.
5. Después de “preparar” la solución de una taza, apague el aparato.
6. Deje reposar la solución durante 15 minutos y repita los pasos 3, 4 y 5.
7. Encienda el aparato y deje correr la solución hasta que el depósito de agua esté completamente vacío.
8. Enjuague haciendo funcionar el aparato con agua al menos 3 veces.

### CONSEJOS PARA UN CAFÉ DE GRAN SABOR

1. Una cafetera limpia es esencial para preparar un café delicioso. Limpie regularmente la cafetera como se especifica en la sección “CUIDADO Y LIMPIEZA”. Utilice siempre agua fresca y fría en la cafetera.
2. Guarde el polvo de café sin usar en un lugar fresco y seco. Después de abrir un paquete de café en polvo, ciérrelo bien y guárdelo en el refrigerador para mantener su frescura.
3. Para obtener un sabor óptimo del café, compre granos de café enteros y muélelos finamente justo antes de la preparación.
4. No reutilice el café en polvo, ya que esto reducirá en gran medida el sabor del café. No se recomienda recalentar el café ya que el café está en su punto máximo de sabor inmediatamente después de la preparación.
5. Limpie la cafetera cuando la extracción excesiva produzca untuosidad. Las pequeñas gotas de aceite en la superficie del café negro elaborado se deben a la extracción de aceite del café en polvo.
6. La untuosidad puede ocurrir con mayor frecuencia si se utilizan cafés muy tostados.

## GARANTÍA Y CONDICIONES GENERALES

### Garantía:

Este producto ha sido fabricado, probado e inspeccionado bajo los más altos estándares internacionales de calidad. La garantía de este producto cubre defectos de fabricación y mano de obra. THOMAS garantiza este producto a partir de la fecha de compra, por un período de dos (2) años.

### Condiciones generales:

1. Es imprescindible presentar una boleta de compra cuando se solicite la Garantía. Esta Garantía quedará sin efecto en el caso de existir alteraciones, tachaduras o falta de información.
2. La empresa se compromete a reparar o cambiar el producto (por otro igual o similar), así como las piezas o componentes defectuosos del mismo sin cargo alguno hacia el cliente. Los gastos de transporte y envío desde y hacia los Servicios Técnicos Autorizados THOMAS serán cubiertos en su totalidad por el cliente.
3. Estas condiciones de Garantía invalidan cualquier otra garantía que se haya otorgado en origen.

### La Garantía de este producto no será válida en los siguientes casos:

1. Por uso incorrecto o incumplimiento de las instrucciones contempladas en este Manual de Instrucciones.
2. Cuando el producto ha sido utilizado en condiciones distintas a las normales (uso comercial o no domiciliario).
3. Desgaste normal de los accesorios, por efecto del uso o mal uso.
4. Desarme, reparación y/o alteración del producto por personas o talleres de servicio no autorizados por THOMAS.
5. Daños causados por agentes naturales, golpes, caídas, traslados, líquidos o polvos, etc.
6. No serán contemplados en Garantía los servicios que se requieran por un golpe eléctrico de energía o por una instalación eléctrica defectuosa de la casa.
7. Aquellos accesorios que sufren desgaste con el uso del producto no están cubiertos por la Garantía.

Las características y funciones de los productos descritas en este manual pueden variar sin previo aviso.

**NOTAS**

Dotted lines for notes on page 12.

Dotted lines for notes on page 13.