

# THOMAS

e l e k t r o g e r ä t e

Secadora de ropa TH D11KCBC

**FAMILY** EXPERT



Gracias por haber elegido este producto. Estamos orgullosos de ofrecer el producto ideal para ti y la mejor gama completa de electrodomésticos para tu rutina diaria.



Por favor lea cuidadosamente estas instrucciones y utilice la máquina según las indicaciones. Este folleto presenta directrices importantes para el seguro, la instalación y el mantenimiento seguros y algunos consejos útiles para obtener los mejores resultados con su secadora. Conserve toda la documentación en un lugar seguro para referencia futura o para los futuros dueños.

Por favor verifique que los siguientes artículos hayan sido entregados con el electrodoméstico:

- Manual de instrucciones, tarjeta de garantía, etiqueta energética

Comprueba que el electrodoméstico no haya sufrido ningún daño durante el transporte. Si así fuera, llama al Servicio de atención al cliente. No hacerlo puede comprometer la seguridad del electrodoméstico. Es posible que se te cobre por una llamada de servicio si el problema de tu electrodoméstico se debe a un uso o instalación incorrectos.

Para ponerte en contacto con el Servicio, asegúrate de tener el código único de 16 caracteres disponible, también llamado «número de serie». Este código es un código único para tu producto, impreso en la etiqueta que se encuentra dentro de la abertura de la puerta.

## Normas ambientales



Este dispositivo tiene el distintivo de la directiva europea 2012/19/UE sobre Residuos de Aparatos Eléctricos y Electrónicos (RAEE).

Los RAEE contienen tanto sustancias contaminantes (que pueden repercutir negativamente en el medio ambiente) como componentes básicos (que pueden reutilizarse). Es importante que los RAEE se sometan a tratamientos específicos con el objeto de extraer y eliminar, de

forma adecuada, todos los agentes contaminantes. Igual de importante es recuperar y reciclar todo el material posible.

La gente puede desempeñar una función importante a la hora de asegurarse de que los RAEE no se convierten en un problema medioambiental; es crucial seguir algunas normas básicas:

- Los RAEE no han de tratarse como residuos domésticos.
- Los RAEE han de depositarse en los puntos de recogida habilitados para ello que gestiona el ayuntamiento o empresas contratadas para ello. En muchos países se ofrece la posibilidad de recogida a domicilio de los RAEE de mayor volumen.

En muchos países, cuando la gente compra un nuevo dispositivo, el antiguo se puede entregar al vendedor, quien lo recoge de forma gratuita (un dispositivo antiguo por cada dispositivo adquirido) siempre que el equipo entregado sea similar y disponga de las mismas funciones que el adquirido.

## Servicio Técnico THOMAS

Para que esta secadora de ropa siga funcionando de modo seguro y eficiente, le recomendamos que todo mantenimiento o reparación sea efectuado únicamente por un Servicio Técnico Autorizado **THOMAS**, de lo contrario la garantía de este producto NO será válida.

## Índice

1. **NORMAS DE SEGURIDAD**
2. **KIT DE MANGUERA DE DESAGÜE**
3. **DEPÓSITOS DE AGUA**
4. **PUERTA Y FILTROS**
5. **CONSEJOS PRÁCTICOS**
6. **GUÍA RÁPIDA**
7. **CONTROLES Y PROGRAMAS**
8. **DIAGNÓSTICO DE AVERÍAS Y GARANTÍA**

# 1. NORMAS DE SEGURIDAD

- Este producto es exclusivamente para uso doméstico.

No se recomienda el uso de este producto con fines diferentes del doméstico por ejemplo, con fines comerciales o profesionales. El empleo de la secadora con fines no recomendados puede reducir la vida útil del artefacto e invalidar la garantía. Todos los daños, averías o pérdidas ocasionados por un uso diferente del doméstico (aunque ese uso se realice en un entorno doméstico) no serán cubiertos por la garantía de fábrica.

- Este electrodoméstico NO puede ser utilizado por niños y por personas con capacidades físicas, sensoriales o mentales limitadas o que carezcan de la experiencia y el conocimiento necesarios.

Los niños no deben jugar con el electrodoméstico. Los niños no deben ocuparse del mantenimiento ni de la limpieza del electrodoméstico, salvo que estén supervisados una persona encargada de velar por su seguridad.

- Vigile a los niños de manera que se asegure que no juegan con el aparato.

- Los niños menores de 3 años se deben mantener lejos a menos que estén supervisados de forma continua.

- El enchufe macho de conexión debe ser conectado solamente a un enchufe hembra de las mismas características técnicas del enchufe macho en materia.



## ATENCIÓN

**El uso incorrecto de una secadora puede provocar riesgo de incendio.**

- Este electrodoméstico está destinado únicamente a uso doméstico, es decir, para secar prendas y textiles para el hogar.

- Antes de utilizar el electrodoméstico asegúrese de haber comprendido bien las instrucciones de instalación y uso.

- No toque el electrodoméstico cuando tenga las manos o los pies mojados o húmedos.

- No se apoye en la puerta al cargar la secadora ni utilice la puerta para levantar o mover la máquina.

- No siga usando esta máquina si pareciera tener algún desperfecto.
- La secadora no debe ser usada si se han empleado agentes químicos en el lavado.
- La última parte del ciclo de secado se realiza sin calor (ciclo frío) para lograr una temperatura final que no dañe los tejidos.




### ATENCIÓN

No use el producto si el filtro de pelusa no está en su lugar o si está dañado, ya que la pelusa podría arder.

- No hay que dejar que se acumulen lanilla y pelusas en el suelo alrededor de la máquina.



### ATENCIÓN

En el lugar donde aparezca el símbolo de superficie caliente , el incremento de temperatura durante la operación de la secadora puede exceder los 60 grados centígrados.

- Antes de limpiar el electrodoméstico desenchufe siempre la clavija de la toma de corriente.
- El tambor interior puede calentarse mucho. Antes de retirar la ropa de la máquina, siempre deje que ésta termine de enfriarse.



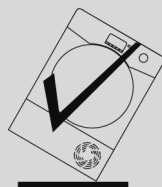
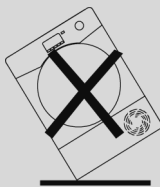
### ATENCIÓN

Nunca detenga la secadora antes del fin de ciclo sin que los tejidos hayan sido removidos velozmente y separados de manera que el calor se disperse.



### ATENCIÓN

Durante el transporte asegúrese que la secadora este en posición vertical, si es necesario puede girarla por el lado que se muestra.



Si el producto está en lado diferente, espere por lo menos 4 horas antes de encenderlo para que el aceite pueda fluir de nuevo en el compresor. De no hacerlo, podría dañarse el compresor.

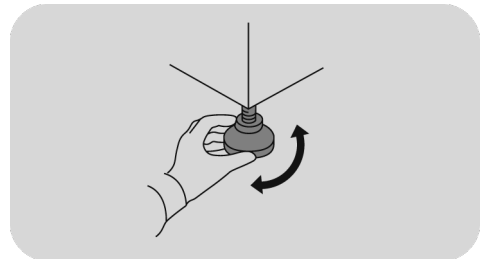
## Instalación

- No instalar el producto en una habitación expuesta a bajas temperaturas o en la que exista riesgo de formación de hielo. A la temperatura de congelación del agua, el producto podría no funcionar correctamente. Si el agua del circuito hiela, se pueden producir daños en los componentes tales como: válvulas, bombas, tubos. Para garantizar las prestaciones del producto, la temperatura de la habitación debe estar comprendida entre +5°C y +35°C. Por favor, tenga en cuenta que el funcionamiento del aparato en condiciones de bajas temperaturas (entre +2°C y +5°C) podría implicar condensación de agua y la presencia de gotas de agua en el suelo.
- En los casos en que la secadora esté instalada encima de una lavadora, se debe usar un kit de apilado adecuado de acuerdo con la configuración de su electrodoméstico:
  - Kit de apilado "tamaño estándar": para lavadoras con una profundidad mínima de 44 cm;
  - Kit de apilado "tamaño pequeño": para lavadoras con una profundidad mínima de 40 cm.

- Kit de apilamiento universal con estante deslizante: para lavadoras con una profundidad mínima de 47 cm.

El kit de apilado se podrá obtener de nuestro servicio de repuestos. Las instrucciones para la instalación y los accesorios de fijación se proporcionan con el kit de apilado.

- NUNCA instale la secadora cerca de cortinas.
- El aparato no se puede colocar detrás de puertas cerradas con llave, puertas correderas o puertas cuya bisagra se encuentre en el lado contrario al de la secadora de forma que impida la apertura total de la puerta del electrodoméstico.
- Para su seguridad, el electrodoméstico se debe instalar correctamente. Si tuviera alguna duda acerca de la instalación, acuda al Servicio de Asistencia.
- Una vez que la máquina esté en su sitio, las patas deben ajustarse para asegurarse de que estén niveladas.



## Conexiones eléctricas e instrucciones de seguridad

- Los detalles técnicos (suministro de corriente y entrada de alimentación) están indicados en la placa de características del producto.
- Asegúrate de que el Sistema eléctrico dispone de conexión de tierra, de que cumple con los requisitos legales y de que la toma de corriente es compatible con el enchufe. También puede pedir asistencia profesional cualificada.



### ATENCIÓN

**El dispositivo no debe ser alimentado por un dispositivo de conmutación externo, como un temporizador, o conectado a un circuito que se enciende y apaga regularmente.**

- No utilice adaptadores, conectores múltiples y/o alargaderas.
- El enchufe debe estar accesible para la desconexión después de la instalación del dispositivo.
- No enchufe el electrodoméstico ni lo encienda hasta que no se complete su instalación.

- Si el cable de alimentación está dañado, debe ser reemplazado por el fabricante, un técnico de servicio o personal calificado para evitar riesgos.



### ATENCIÓN

**Ante cualquier duda sobre el funcionamiento por favor contactar a un Servicio Técnico autorizado THOMAS y le proporcionarán la ayuda necesaria. Encuentra tu Servicio Técnico más cercano en el siguiente link en <https://thomas.cl/> o <https://thomas.cl/servicio-tecnico>**

## Ventilación

- Debe asegurarse una ventilación adecuada en la sala donde esté ubicada la secadora para evitar que los gases de aparatos que quemen otros combustibles, (incluyendo llamas abiertas) entren en la sala cuando se está usando la secadora.
- Instalar la parte trasera del aparato cerca de un muro o pared vertical.
- Tiene que haber un espacio libre de por lo menos 12 mm entre el electrodoméstico y cualquier obstrucción. La entrada y la salida del aire deben estar libres de obstrucciones.

- Asegúrese de que la base o cualquier orificio de ventilación no estén obstruidos por alfombras ni moquetas.
- Procure que no caigan objetos ni se acumulen detrás de la máquina, ya que éstos pueden obstruir la entrada y salida de aire.
- El aire extraído no debe descargarse dentro de un conducto que sea utilizado para expulsar humos de aparatos que quemen gas u otros combustibles.
- Compruebe con regularidad que no haya restricciones para el aire que fluye alrededor de la secadora, para ello preste atención a evitar que se acumulen polvo y pelusas.
- Controlar frecuentemente el filtro de pelusas después del uso y limpiarlo, si fuera necesario.
- No utilice la secadora con prendas que no haya lavado.
- Antes de introducir ropa en la secadora, esta debe centrifugarse o escurrirse bien.
- Las prendas que escurren agua NO deben introducirse en la secadora.



### ATENCIÓN

**No debe Los materiales de gomaespuma, en algunas circunstancias, pueden arder por combustión espontánea si se calientan. Los artículos como gomaespuma (espuma de látex), los gorros de ducha, los tejidos impermeables a base de goma, así como las almohadas o las NO DEBEN secarse en la secadora.**



### ATENCIÓN

**No debe usarse para secar tejidos tratados con líquidos para limpieza en seco.**

## La Colada

- Consulte siempre las etiquetas sobre lavado de las prendas para conocer si se pueden secar en secadora.
- Los suavizantes de tejidos y los productos similares pueden utilizarse siguiendo las instrucciones del suavizante.
- No se deben introducir NUNCA cortinas de fibra de vidrio en esta máquina. Puede producirse irritación de la piel si otras prendas se contaminan con fibras de vidrio.

- Las prendas que se hayan ensuciado con sustancias como aceite de cocina, acetona, alcohol, gasolina, queroseno, limpiamanchas, trementina, ceras y limpiadores de ceras deben lavarse en agua caliente con una cantidad extra de detergente antes de introducirse en la secadora.
- Quita todos los artículos de los bolsillos, como encendedores y cerillas.
- Deben sacarse de los bolsillos encendedores y cerillas y no se deben NUNCA usar líquidos inflamables cerca de la máquina.
- Máxima capacidad de secado: ver etiqueta energética.
- Para consultar la ficha del producto, visitar la web del fabricante **[www.thomas.cl](http://www.thomas.cl)**





## **ATENCIÓN**

**Peligro de incendio/Materiales inflamables.**

- El electrodoméstico contiene **R290**, un gas refrigerante ecosostenible que es inflamable. Mantenga el electrodoméstico alejado de llamas vivas y fuentes de ignición.
- Verifique que no haya daños visibles en el electrodoméstico. No use el aparato si está dañado.
- En caso de que surja algún tipo de problema, póngase en contacto con su distribuidor especializado o con uno de nuestros centros de atención al cliente.

## **ATENCIÓN**

Asegúrese de que las aberturas del electrodoméstico y las aberturas del compartimento en el que está instalado el electrodoméstico (para modelos encastrados) estén libres de obstrucciones.

## **ATENCIÓN**

**No dañe el circuito de refrigeración.**

- Cualquier reparación o intervención en el electrodoméstico debe llevarlo a cabo únicamente un servicio de asistencia autorizado.
- La eliminación incorrecta del dispositivo podría provocar incendios o envenenamiento.
- Deseche el dispositivo correctamente y no dañe las tuberías utilizadas para la circulación del fluido refrigerante.

## 2. KIT DE MANGUERA DE DESAGÜE

Con el fin de no tener que vaciar el depósito de agua después de cada ciclo de secado, puede evacuar el agua directamente a una tubería de drenaje de aguas residuales. Las leyes paralegales en materia de agua prohíben la conexión a un sistema de drenaje de aguas superficiales. La tubería de drenaje de aguas residuales debe colocarse junto a la secadora.

El kit consta de 1 manguera y 1 tapón.



### ATENCIÓN

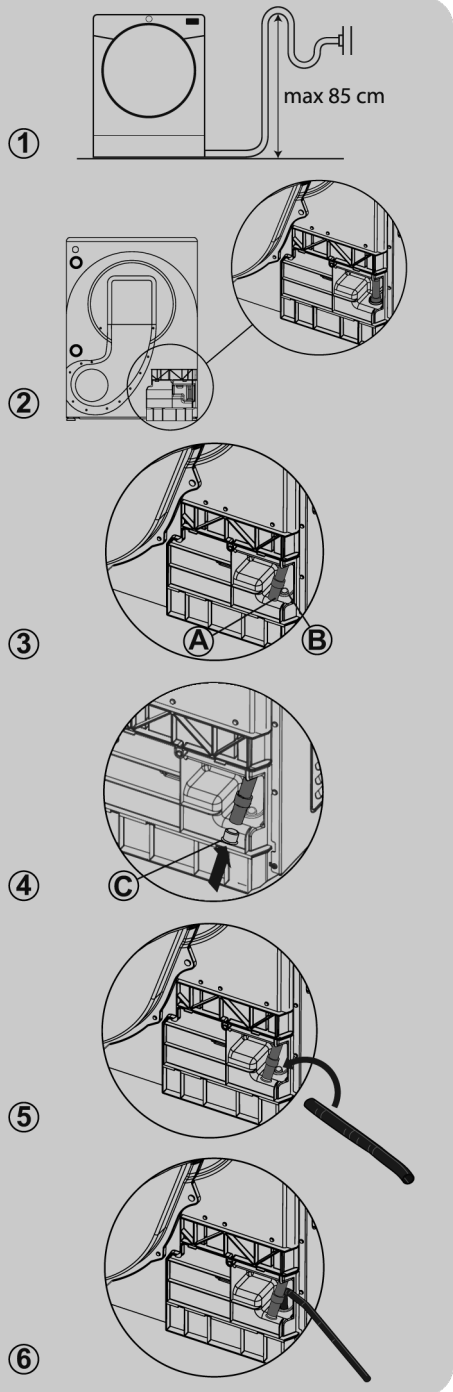
Apague y retire el enchufe de la secadora de la red eléctrica antes de realizar cualquier trabajo en ella.

Conecte la manguera a un sistema de desagüe con una altura máxima de 85 cm respecto a la base de la secadora (figura 1).

### Acoplamiento de la manguera de desagüe

1. El sistema de drenaje de agua se encuentra en el lado inferior derecho de la parte posterior de la máquina (figura 2).
2. Desconecte la manguera (A) del elemento de empalme (B) tirando hacia arriba (figura 3).
3. Cierre el tubo extraído con el tapón (C) suministrado con el kit (figura 4).
4. Conecte la manguera con el elemento de empalme (B), asegurándose de que quede insertada de forma segura (figuras 5-6).

Una vez que la máquina esté colocada, revise la parte inferior para asegurarse de que la nueva manguera no quede doblada al empujar la secadora hacia su posición.



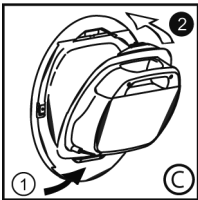
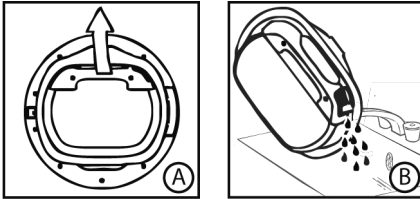
### 3. DEPÓSITOS DE AGUA

El agua extraída de la ropa durante el ciclo de secado se recoge en un depósito. Cuando el depósito está lleno, un piloto indicador o, en algunos modelos, un mensaje en la pantalla, te avisará de que DEBES vaciarlo (sin embargo, nosotros recomendamos vaciarlo después de cada ciclo de secado).

**Se acumulará muy poca agua durante los primeros ciclos de un nuevo electrodoméstico, ya que primero se llena un depósito interno.**

#### Retirar el depósito del cajón de la puerta \*

1. Extraiga con cuidado el depósito de agua sujetando el asa **(A)**.  
**Cuando esté lleno, el depósito de agua pesará unos 6 kg.**
2. Incline el depósito para vaciar el agua a través de la boquilla **(B)**.  
 Cuando esté vacío, vuelva a colocar el depósito de agua como se muestra en la imagen; **(C)** primero inserte la base del depósito en la posición mostrada **(1)** y luego empuje suavemente la parte superior para colocarlo **(2)**.
3. Pulse el botón de inicio del programa para reiniciar el ciclo.



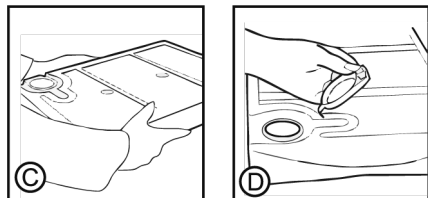
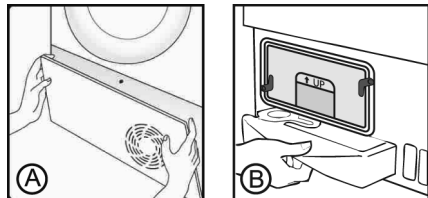
\* Dependiendo del modelo

#### SOLO PARA MODELOS CON KIT DE MANGUERA DE DESAGÜE

Si tiene una opción de desagüe cerca de la secadora, puede usar el kit de desagüe para proporcionar un drenaje permanente al agua recolectada en el depósito de la secadora. Esto significa que no tendrá que vaciar el depósito de agua.

#### Retirar el depósito de agua del cajón inferior \*

1. Tire suavemente de la parte superior de la placa de protección para que se suelte de la secadora. La sección inferior se puede desenganchar para poder retirar completamente la placa de protección **(A)**.
2. Tire firmemente de la empuñadura y deslice el depósito de agua fuera de la secadora **(B)**. Sostenga el depósito con ambas manos **(C)**. **Cuando esté lleno, el depósito de agua pesará unos 4 kg.**
3. Abra la tapa situada en la parte superior del depósito y vacíe el agua al final de cada ciclo de secado y antes de comenzar el siguiente **(D)**.
4. Vuelva a colocar la tapa y deslice el depósito de agua de nuevo en su posición **(D)**. **AJÚSTELO FIRMEMENTE EN SU SITIO.**
5. Vuelva a colocar la chapa de protección encajando las bisagras en la parte superior y los clips inferiores en su sitio.



\* Dependiendo del modelo

## 4. PUERTA Y FILTROS

### Puerta

- Tire de la manija para abrir la puerta.
- Para reiniciar el electrodoméstico, cierre la puerta y pulse el botón de inicio del programa.



### ATENCIÓN

Cuando la secadora está en uso, el tambor y la puerta pueden estar **MUY CALIENTES**.



### ATENCIÓN

(Para modelos con bandeja colectora de agua)

Si abre la puerta a mitad del ciclo, antes de que finalice el ciclo de enfriamiento, la manija puede estar caliente. Tenga mucho cuidado cuando intente vaciar el depósito de agua durante el ciclo.

### Filtros

Los filtros obstruidos podrían aumentar el tiempo de secado y causar daños y costosas operaciones de limpieza.

Con el fin de garantizar la máxima eficacia de la máquina, es fundamental comprobar la limpieza de todos los filtros antes de cada ciclo de secado.



### ATENCIÓN

No utilice la secadora sin los filtros.

### Indicador luminoso de limpieza de los filtros de pelusas y filtro de esponja

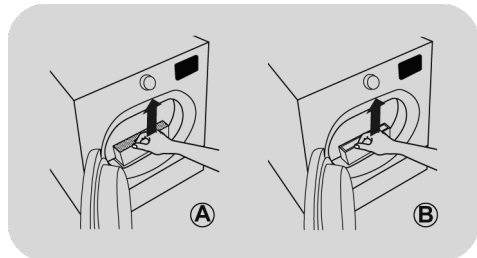
El indicador luminoso se enciende con una luz fija para señalar la necesidad de limpiar los filtros de pelusas y parpadea para señalar la necesidad de limpiar el filtro de esponja.

Si la ropa no se seca, asegúrese de que los filtros no estén obstruidos.

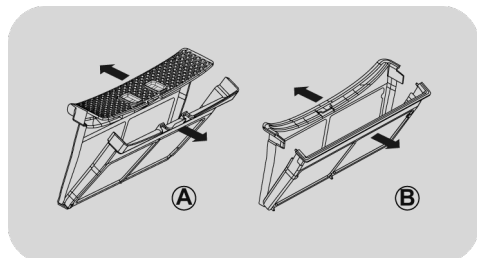
**Si limpia los filtros con agua, recuerde secarlos bien.**

## Cómo limpiar los filtros de pelusas

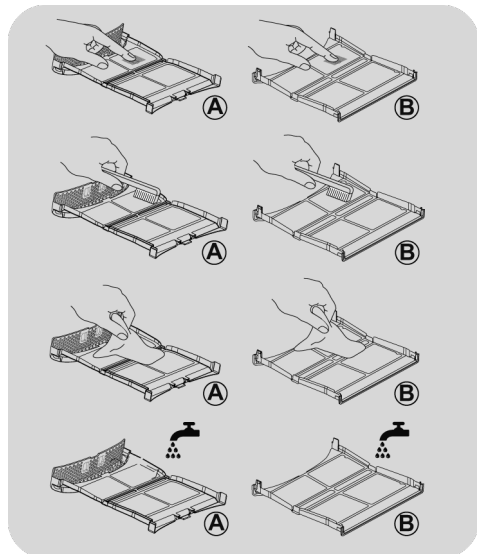
1. Extraiga los dos filtros **A** y **B** en orden tirando de ellos hacia arriba, tal como se muestra en la figura.



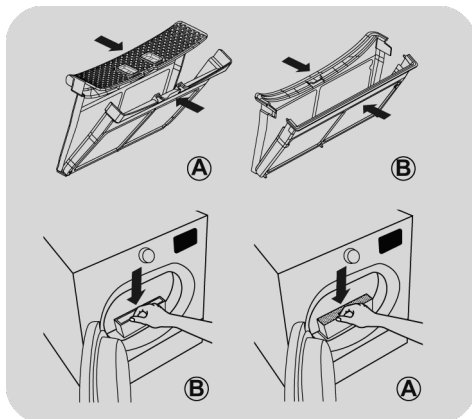
2. Abra los filtros.



3. Retire suavemente las pelusas de los dos filtros con las yemas de los dedos, o bien utilizando un cepillo suave, un paño, o agua corriente.



4. Cierre los dos filtros volviendo a colocarlos dentro de la puerta y asegurándose de que estén en la posición correcta.



### ! ATENCIÓN

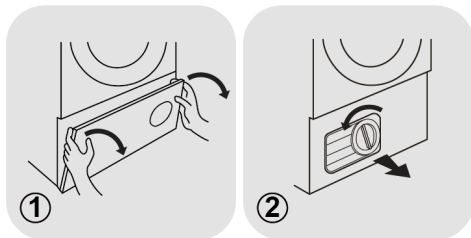
Antes de volver a insertar los filtros, asegúrese de que no haya residuos de pelusas dentro del tambor; si no es así, quite dichos residuos con una aspiradora.

### ! ATENCIÓN

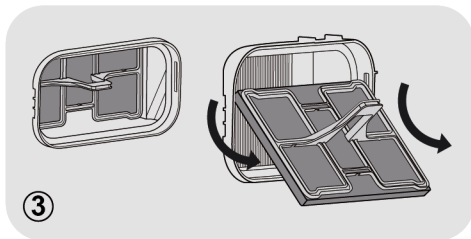
Limpie los filtros de pelusas antes de cada ciclo.

## Cómo limpiar los filtros de esponja

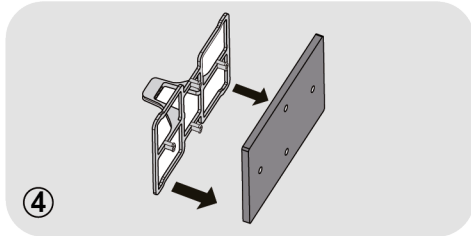
1. Retire la placa de protección.
2. Gire el mando en el sentido hacia la izquierda y tire de la cubierta frontal para extraerla.



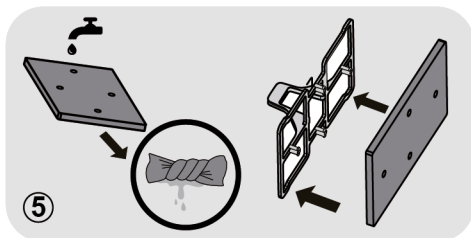
3. Retire con cuidado el marco del filtro de esponja.



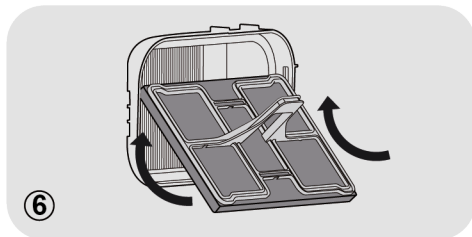
4. Retire con cuidado la esponja del marco.



5. Lave la esponja manteniéndola bajo el grifo girándola para eliminar el polvo y las pelusas. Escorra la esponja y vuelva a colocarla con cuidado en el marco.



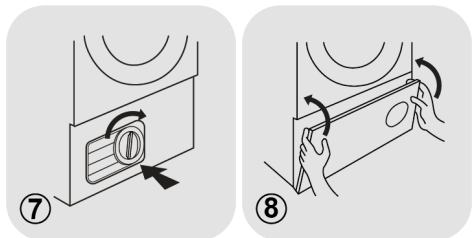
6. Vuelva a colocar el marco del filtro de esponja asegurándose de que quede colocado en la posición correcta.



7. Vuelva a acoplar la cubierta frontal asegurándose de que quede en la posición correcta. Gire el mando hacia la derecha para bloquear la cubierta frontal.



8. Vuelva a acoplar la placa de protección.



### ⚠ ATENCIÓN

No toque las aletas detrás del marco del filtro de esponja con las manos para evitar lesiones.

### ⚠ ATENCIÓN

Limpe el filtro de esponja cada seis meses o cuando el indicador luminoso de limpieza de los filtros parpadee.

## 5. CONSEJOS PRÁCTICOS

Antes de usar por primera vez la secadora:

- Por favor lea con atención las instrucciones de este manual.
- Retire todos los artículos que haya guardado en el interior del tambor.
- Con un trapo húmedo, limpie el interior del tambor y de la puerta para quitar el polvo que pueda haberse depositado durante el traslado.

### Preparación de la ropa

Compruebe que los artículos que propone secar sean apropiados para secadora, de acuerdo a los símbolos sobre cuidado que lleve cada artículo. Compruebe que todos los cierres estén cerrados, y que no quede nada en los bolsillos. Ponga los artículos del revés. Coloque la ropa en el tambor, sin presionarla, para asegurar que no se enrede.

### No secar en secadora

Seda, medias de nailon, bordados delicados, tejidos con decoraciones metálicas, prendas con PVC o adornos de piel.



### ATENCIÓN

No secar prendas que han sido tratadas con un producto de limpieza en seco o prendas de goma (peligro de fuego o explosión).

Durante los últimos 15 minutos la carga se seca siempre con aire frío.

### Ahorro de energía

Se deben poner en la secadora solamente artículos que se hayan escurrido bien o que se hayan centrifugado. A menos humedad

que tengan las prendas que se han de secar, más corto será el tiempo de secado, lo cual ahorrará energía eléctrica.

### SIEMPRE

- Procure secar el máximo peso permitido de prendas, para economizar tiempo y energía.
- Compruebe que los filtros estén limpios antes de iniciar el ciclo de secado.

### NUNCA

- Debe excederse del peso máximo, porque de hacerlo malgastaría tiempo y energía eléctrica.
- Introduzca en la secadora artículos que chorreen agua, porque se puede dañar el aparato.

### Clasifique la carga de la siguiente manera

#### ● Según los símbolos de cuidado

Se encuentran en el cuello o en la costura interior:



Apropiado para secadora.



Usar secadora a alta temperatura.



Usar secadora solamente a baja temperatura.



No secar en secadora.

Si el artículo no tiene etiqueta de cuidado, se debe presuponer que no es apropiado para secadora.

#### ● Según la cantidad y el grosor

Cuando la cantidad del material para secar sea mayor que la capacidad de la secadora, separe la ropa de acuerdo a su espesor (por ej. separe las toallas de la ropa interior fina).

#### ● Según el tipo de tejido

**Algodón/hilo:** Toallas, jerseys de algodón, ropa de cama y mantelería.

**Fibras sintéticas:** Blusas, camisas, monos, etc. hechos de poliéster o poliamida y también para mezclas de algodón/fibras sintéticas.



## **ATENCIÓN**

**No usar la secadora para artículos que se hayan tratado con líquidos para limpieza en seco ni para prendas de goma (peligro de incendio o de explosión).**

## **Limpieza de la secadora**

- Limpie los filtros de pelusas después de cada ciclo de secado.
- En los modelos equipados con una bandeja colectora de agua, vacíe dicha bandeja después de cada ciclo de secado.
- Después de usar la secadora pase un trapo por el interior del tambor y deje la puerta abierta durante un rato para permitir que circule el aire para secarla.
- Con un trapo suave, limpie la parte exterior de la máquina y la puerta.

● NO use almohadillas abrasivas ni productos de limpieza.

● Para evitar que la puerta se atasque o que se acumule pelusa, limpie la parte interna de la puerta y la junta con un paño húmedo después de cada ciclo de secado.



## **ATENCIÓN**

**El tambor, la puerta y las piezas que se han secado pueden estar muy calientes.**



## **ATENCIÓN**

**Apague y desenchufe de la red eléctrica este aparato siempre antes de limpiarlo.**



## **ATENCIÓN**

**Para los datos eléctricos, consulte la etiqueta en el frontal de la secadora (con la escotilla abierta).**



## 6. GUÍA RÁPIDA

1. Abra la puerta y cargue el tambor con ropa. Asegúrese de que las prendas no dificulten el cierre de la puerta.
2. Cierre suavemente la puerta empujándola lentamente hasta oír el «clic» del cierre.
3. Seleccione el programa de secado deseado girando el mando del programa o, en algunos modelos, pulsando el botón específico (compruebe la tabla de programas para obtener información específica al respecto).
4. Pulse el botón de inicio del programa. La secadora arrancará automáticamente.
5. Si abre la puerta durante el programa para revisar la ropa, es necesario volver a pulsar el botón de inicio para reiniciar el secado después de cerrar la puerta.
6. Cuando el ciclo está a punto de terminar, el electrodoméstico entrará en la fase de enfriamiento y se aplicará aire frío a la ropa para que la carga se enfríe.
7. Una vez finalizado el ciclo, el tambor girará de forma intermitente para minimizar las arrugas. Esto continuará hasta que se apague el electrodoméstico o se abra la puerta.

**Para obtener un secado adecuado, no abra la puerta durante los programas automáticos.**

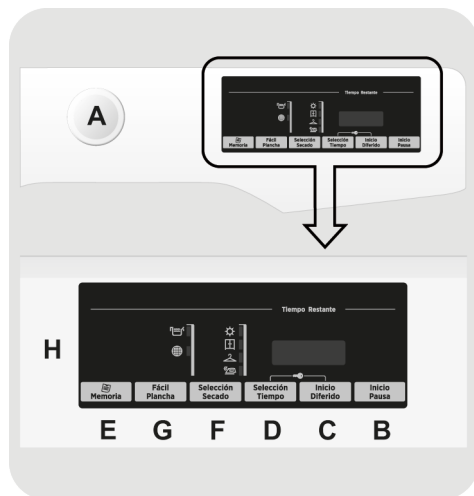
### Datos técnicos

**Potencia de entrada / Potencia de fusible de corriente / Tensión de alimentación:** vea la placa de datos eléctricos.

**Carga máxima:** ver etiqueta energética.

**Clase energética:** ver etiqueta energética.

## 7. CONTROLES Y PROGRAMAS



**A SELECTOR DE PROGRAMA con posición APAGADO**

**B Botón de INICIO/PAUSA**

**C Botón de INICIO DIFERIDO**

**D Botón de SELECCIÓN TIEMPO**

**E Botón MEMORIA**

**F Botón de SELECCIÓN SECADO**

**G Botón de FÁCIL PLANCHA**

**H PANTALLA**

**C+D BLOQUEO INFANTIL**

## **ATENCIÓN**

No toque las teclas al enchufar la clavija en la toma de corriente, ya que el aparato calibra los sistemas durante los primeros segundos: si se tocan las teclas, la máquina podría no funcionar correctamente. En tal caso, desenchufe el aparato y repita la operación.

## **SELECTOR DE PROGRAMA con posición APAGADO**

- Al girar el selector de programa en ambas direcciones, es posible seleccionar el programa de secado deseado.
- Para cancelar las selecciones o apagar el electrodoméstico, gire el selector de programa a la posición **APAGADO** (recuerde desenchufar el electrodoméstico).

### **Primer uso**

#### **- Configuración de idioma**

- Después de enchufar el electrodoméstico a la red eléctrica y encenderlo, pulse el botón «**F**» o «**G**» para ver en la pantalla los idiomas disponibles. **ENGLISH** es siempre el primer idioma que se muestra.
- Seleccione el idioma deseado pulsando el botón de **INICIO/PAUSA**.

#### **- Cambiar de idioma**

Si desea cambiar la configuración del idioma, tendrá que pulsar simultáneamente los botones «**F**» y «**G**» durante unos **5 segundos**. En la pantalla aparecerá escrito «**ENGLISH**», y se le dará la posibilidad de elegir otro idioma.

### **Botón de INICIO/PAUSA**

**Cierre la puerta ANTES de pulsar el botón de INICIO/PAUSA.**

- Para iniciar el ciclo seleccionado con los parámetros preconfigurados, pulse **INICIO/PAUSA**. Cuando el programa se esté ejecutando, la pantalla mostrará el tiempo restante.
- Además, si desea modificar el programa seleccionado, pulse los botones de las opciones correspondientes, modifique los parámetros predeterminados y, seguidamente, pulse el botón de **INICIO/PAUSA** para empezar el ciclo.

**Solo se podrán seleccionar las opciones compatibles con el programa ajustado.**

- Tras encender el electrodoméstico, espere unos segundos para que se ponga en marcha el programa.

### **DURACIÓN DEL PROGRAMA**

- Cuando se selecciona un programa, la pantalla mostrará automáticamente la duración del ciclo, el cual podrá variar en función de las opciones seleccionadas.
- Una vez iniciado el programa, se le informará de manera permanente del tiempo restante hasta el fin del ciclo de secado.
- El electrodoméstico calcula el tiempo hasta el fin del programa seleccionado sobre la base de una carga estándar; durante el ciclo, el electrodoméstico corrige el tiempo en función del nivel de humedad de la carga.

### **FIN DE PROGRAMA**

- La palabra «**FIN**» («**End**» en algunos modelos) aparecerá en la pantalla al final del programa: ahora es posible abrir la puerta.
- Al final del ciclo, apague el electrodoméstico colocando el selector de programa en la posición de **APAGADO**.

El selector de programa SIEMPRE debe ponerse en la posición de **APAGADO** al final del ciclo de secado antes de poder seleccionar uno nuevo.

### PAUSAR EL ELECTRODOMÉSTICO

- Mantenga pulsado el botón de **INICIO/PAUSA** durante aproximadamente **2 segundos** (el nombre del programa y el tiempo restante parpadearán en la pantalla, lo que indica que el electrodoméstico está en pausa).
- Vuelva a pulsar el botón de **INICIO/PAUSA** para reiniciar el programa desde el punto en que se pausó.

### CANCELACIÓN DEL PROGRAMA AJUSTADO

- Para cancelar el programa, gire el selector de programa a la posición **APAGADO**.

*Si se produce un corte en el suministro eléctrico mientras el electrodoméstico está en funcionamiento, pulse el botón **INICIO/PAUSA** cuando se restablezca la alimentación para que el electrodoméstico se reinicie en el comienzo de la fase en la que se encontraba cuando se produjo el corte.*

### Botón de INICIO DIFERIDO

- Este botón permite retrasar el inicio del programa de **30 minutos** (1 hora en algunos modelos) a **24 horas** en intervalos de **30 minutos** (1 hora en algunos modelos). El retraso seleccionado se muestra en la pantalla.
- Después de pulsar el botón de **INICIO/PAUSA**, el tiempo mostrado disminuye minuto a minuto.

Si abre la puerta con el inicio diferido configurado, vuelva a pulsar el botón de inicio para reanudar el conteo después de volver a cerrar la puerta.

### Botón de SELECCIÓN TIEMPO

- Es posible transformar un ciclo de automático a programado hasta **3 minutos** después del inicio del ciclo.
- Presionar progresivamente el botón aumenta el tiempo en intervalos de **10 minutos**. Después de esta selección, para restablecer el funcionamiento de secado automático, es necesario apagar la secadora.
- En caso de incompatibilidad, todos los testigos parpadearán rápidamente 3 veces.

### Botón MEMORIA

Este botón le permite guardar las opciones configuradas en un ciclo.

#### MEMORIZACIÓN:


seleccione el programa y las opciones deseadas y, a continuación, mantenga pulsado el botón **MEMORIA** durante **3 segundos** (antes de iniciar el ciclo). La palabra **MEMO** (todos los dígitos en algunos modelos) parpadeará durante **2 segundos** y se configurarán las opciones conectadas al ciclo seleccionado.


#### RECUPERACIÓN:


después de seleccionar el ciclo, pulse el botón **MEMORIA** para recuperar las opciones guardadas (no el ciclo).


La función de inicio diferido no se puede memorizar.

### Botón de SELECCIÓN SECADO

- Este botón permite configurar la opción editable de nivel de secado deseado hasta **3 minutos** después del inicio del ciclo:
-  **Lista para plancha:** deja las prendas ligeramente húmedas para facilitar el planchado.

 **Secado tendal:** para que las prendas estén listas para tenderlas.

 **Secado guardar:** para ropa que se puede guardar directamente.

 **Extra seco:** para obtener prendas completamente secas, ideal para cargas completas.

● Este electrodoméstico está equipado con la función **Gestor de secado**. En ciclos automáticos, cada nivel de secado intermedio antes de llegar al seleccionado se indica mediante el parpadeo del testigo luminoso correspondiente al grado de secado alcanzado.

**En caso de incompatibilidad, todos los testigos parpadearán rápidamente 3 veces.**

## Botón de FÁCIL PLANCHA

● Durante el ciclo, esta opción establece movimientos alternativos del tambor para reducir las arrugas y configura automáticamente el nivel de secado a «**Lista para plancha**». Además, esta opción activa un movimiento antiarrugas del preciclo del tambor en caso de activación del inicio diferido y al final del ciclo de secado. Se activa cada 10 minutos, hasta 6 horas después del final del ciclo de secado.

● Para detener los movimientos, ponga el selector de programa en la posición **APAGADO**. Resulta útil cuando no es posible sacar inmediatamente la ropa del electrodoméstico.

## BLOQUEO INFANTIL

● Pulsando simultáneamente las teclas "**C**" y "**D**" durante **2 segundos**, la secadora permitirá bloquear las teclas. De esta forma, si pulsas accidentalmente alguna de las teclas en el display durante un ciclo, podrás evitar que se cambie el programa accidentalmente.

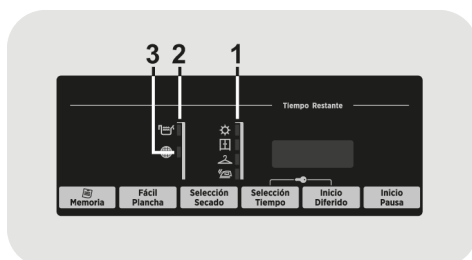
● El bloqueo de tecla se desactiva sencillamente pulsando ambas teclas de nuevo, o desconectando el electrodoméstico.

● En caso de apertura de la puerta con el **BLOQUEO INFANTIL** activado, el ciclo se detiene pero se mantiene el bloqueo: para reiniciar el ciclo, debe desactivar el bloqueo y pulsar el botón **INICIO/PAUSA** de nuevo.

● El **BLOQUEO INFANTIL** se puede modificar en cualquier momento del ciclo.

## Pantalla

La pantalla muestra el tiempo restante para completar el secado, el tiempo pospuesto en caso de selección del inicio diferido y otras configuraciones de notificaciones.



### 1) TESTIGOS LUMINOSOS DE SELECCIÓN DE SECADO

Los testigos luminosos muestran los niveles de secado que se pueden seleccionar por medio del botón correspondiente.

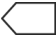
### 2) TESTIGO LUMINOSO DE DEPÓSITO DE AGUA

Se ilumina cuando es necesario vaciar el depósito de agua de condensación.

### 3) INDICADOR LUMINOSO DE LIMPIEZA DE LOS FILTROS DE PELUSAS Y FILTRO DE ESPONJA

El indicador luminoso se enciende con una luz fija para señalar la necesidad de limpiar los filtros de pelusas y parpadea para señalar la necesidad de limpiar el filtro de esponja.

## Guía de secado

El ciclo estándar Algodón ECO (  ) es el más eficiente en cuanto a energía y el más adecuado para secar la ropa húmeda de algodón normal.

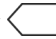
Peso máximo de secado	
Algodón	Capacidad máx. declarada
Sintéticos o Delicados	Máx. 4 kg

Consumo de electricidad en modo apagado: 0,40W

Consumo de electricidad en modo sin apagar: 0,75W

## Información para los laboratorios de pruebas

### Programa EN 61121 para usar:

- SECADO DE ALGODÓN ESTÁNDAR → Algodón ECO (  )
- SECADO ALGODÓN PARA PLANCHA (BLANCOS - Lista para plancha)
- TEXTIL CUIDADO FÁCIL (SINTÉTICOS - Secado tendal)



## ATENCIÓN

Limpe los filtros de pelusas antes de cada ciclo.



## ATENCIÓN

Limpe el filtro de esponja cada seis meses o cuando el indicador luminoso de limpieza de los filtros parpadee.



## ATENCIÓN




La duración real del ciclo de secado depende del nivel de humedad inicial de la ropa debido a la velocidad de centrifugado, el tipo y la cantidad de carga, la limpieza de los filtros y la temperatura ambiente.



## ATENCIÓN

Solo para secadoras de 10/11 kg de capacidad con kit de manguera de desagüe: conecta la manguera de desagüe para recuperar el agua del condensador (según las instrucciones del capítulo dedicado a este tema).

## Tabla de programas

PROGRAMA	Opciones seleccionables					CAPACIDAD (kg)	TIEMPO DE SECADO (min)
	Inicio Diferido	Selección Tiempo	Memoria 	Selección Secado	Fácil Plancha		
Smart Dry 	✓	-	✓	-	-	6	*
Ropa Color/Oscura	✓	-	✓	✓	✓	4	*
Ropa Blanca/Toallas	✓	✓	✓	✓	✓	Lleno	*
Algodón ECO	✓	-	✓	-	-	Lleno	*
Camisas/Blusas	✓	-	✓	✓	✓	2,5	*
Jeans	✓	-	✓	-	-	4	*
Sintéticos	✓	✓	✓	✓	✓	4	*
Ropa Impermeable	✓	-	✓	-	-	2	*
Ropa Deporte	✓	-	✓	✓	-	4	*
Ropa de Cama	✓	✓	✓	✓	-	6	*
Lanas 	✓	-	✓	-	-	1	70'
Antialérgico	✓	✓	✓	-	-	4	Máx. 220'
Zapatillas	✓	✓	✓	-	-	-	Máx. 120'
Secado Corto	✓	-	✓	-	-	2,5	20'
Delicados	✓	✓	✓	✓	✓	4	*

\* La duración real del ciclo de secado depende del nivel de humedad inicial de la ropa debido a la velocidad de centrifugado, el tipo y la cantidad de carga, la limpieza de los filtros y la temperatura ambiente.

## Descripción de los programas

A fin de poder secar diferentes tipos de tejidos y de colores, la secadora cuenta con programas específicos adaptados a cada necesidad de secado (véase la tabla de programas).

### Smart Dry

Un nuevo e innovador ciclo para secar diferentes tipos de telas al mismo tiempo. La secadora proporciona una alerta cuando las prendas más ligeras ya están secas y listas para sacar (en la pantalla, el texto AIO parpadea durante 3 minutos y se emite un sonido acústico). Después de este paso, es necesario pulsar de nuevo el botón de inicio para completar el secado del resto de la ropa más gruesa.

### Ropa Color/Oscura

Un ciclo delicado y específico para secar prendas oscuras y de color, de algodón o sintéticas.

### Ropa Blanca/Toallas

El ciclo correcto para secar ropa de algodón, esponjas y toallas.

### Algodón ECO

El programa de algodón (para tendal) es el programa más eficiente en consumo de energía. Adecuado para algodones y linos.

### Camisas/Blusas

Este ciclo específico ha sido concebido para secar camisas minimizando enredos y pliegues gracias a movimientos específicos del tambor. Se recomienda sacar la ropa inmediatamente después del ciclo de secado.

### Jeans

Dedicado para secar de manera uniforme las telas vaqueras o denim. Se recomienda dar la vuelta a las prendas antes de secarlas.

### Sintéticos

Para secar tejidos sintéticos con cuidado.

### Ropa Impermeable

Un servicio especial para renovar el tratamiento impermeabilizante de los textiles.

## Ropa Deporte

Especial para prendas técnicas de deporte y fitness; es un secado suave especialmente cuidadoso para evitar que las fibras elásticas encojan y se decoloren.

## Ropa de Cama

Ciclo ideal para secar de forma uniforme edredones y nórdicos, revitalizando la suavidad de las plumas.

## Lanas

Prendas de lana: el programa se puede utilizar para secar hasta 1 kg de ropa (en torno a 3 jerséis). Antes de secar, se recomienda dar la vuelta a las prendas. La duración puede variar en función de las dimensiones y el espesor de la carga y las revoluciones seleccionadas durante el lavado. Al finalizar el ciclo la ropa ya está lista para usarse, pero si las prendas son más pesadas, los bordes todavía pueden estar un poco húmedos: se aconseja dejarlos secar de forma natural. Se recomienda esperar al final del ciclo antes de retirar la ropa.

**Atención: el proceso de afieltrado de la lana es irreversible; seque única y exclusivamente prendas con el símbolo "ok tumble". Este programa no es apto para prendas acrílicas.**



APPAREL CARE

**El ciclo de secado para prendas de lana de esta secadora ha sido aprobado por The Woolmark Company para el secado de productos de lana lavables a máquina, siempre que los productos sean lavados y secados de acuerdo con las instrucciones presentes en la etiqueta de la prenda y por el fabricante de esta máquina M1530.**

**En el Reino Unido, Irlanda, Hong Kong y la India, la marca Woolmark es una marca de certificación.**

### Antialérgico

Un ciclo especial que seca y, al mismo tiempo, ayuda a reducir los alérgenos principales, como ácaros, pelo de mascota, polen y restos de detergente en polvo.

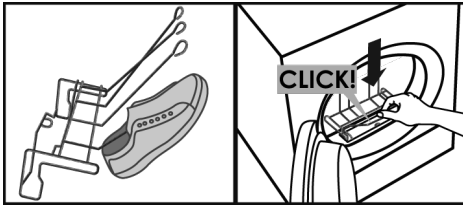
### Zapatillas

Este tipo de ciclo, gracias a la cesta especial, permite secar 2 pares de zapatillas de lona.

**Se recomienda quitar los cordones de los zapatos antes de secarlos.**

### Rejilla para calzado

El accesorio para calzado que incluye la secadora permite secar dos pares de zapatos de tela.



- Debe quitar los dos filtros de la puerta y sustituirlos por la rejilla.

- Antes de introducir el calzado en la secadora, se deben extraer las plantillas del calzado e introducirlas en la secadora.
- La zona central está diseñada para los zapatos más grandes, mientras que los laterales están indicados para calzado de menor tamaño (EU 39 - UK 5,5).
- Se aconseja girar el tambor manualmente para asegurarse de que podrá girar correctamente durante el ciclo con el calzado dentro. También es posible introducir el calzado con las plantillas sobre el mismo, en lugar de introducirlas directamente en el tambor.

### Secado Corto

El ciclo perfecto para eliminar los olores de las prendas, al tiempo que se reducen las arrugas.

### Delicados

Para secar tejidos delicados que necesitan un tratamiento específico y adaptado.



## 8. DIAGNÓSTICO DE AVERÍAS Y GARANTÍA

### Causa posible de...

#### Defectos que puede solucionar usted mismo

Antes de llamar al Servicio técnico de para obtener asesoramiento técnico, lea detenidamente la siguiente lista de comprobación. Se cobrará el servicio técnico si resulta que la máquina funciona correctamente, o si ha sido instalada o utilizada incorrectamente. Si el problema continúa después de completar la verificación recomendada, por favor llame al Servicio técnico para recibir asistencia telefónica.

**El tiempo restante fin ciclo puede cambiar durante el ciclo. El tiempo fin está continuamente controlado durante el ciclo y el tiempo se adapta para ofrecer la información mas actualizada posible. El tiempo puede incrementarse o disminuir durante el ciclo, lo cual es perfectamente normal.**

#### El tiempo de secado es excesivamente largo/la ropa no se seca suficientemente...

- Ha seleccionado el tiempo de secado/programa correcto?
- Estaba la ropa demasiado mojada?
- La ropa fue bien estrujada o centrifugada?
- Es necesario limpiar los filtros de pelusas?
- Es necesario limpiar el filtro de esponja?
- Se ha sobrecargado la secadora?
- Está enroscada o tapada la manguera de ventilación?

#### La secadora no funciona...

- Está funcionando el suministro de electricidad hacia la secadora? Compruébelo con otro aparato como una lámpara de mesa.
- El enchufe está correctamente conectado al suministro de la red?

- Se ha cortado la electricidad?
- Se ha quemado el fusible?
- La puerta está completamente cerrada?
- La secadora está encendida, tanto en el suministro de electricidad como en la máquina?
- Se ha seleccionado el programa o el tiempo de secado?
- Se ha encendido la máquina después de abrir la puerta?
- La secadora ha dejado de funcionar porque el depósito del agua está lleno y hay que vaciarlo?

#### La secadora hace mucho ruido...

- Apague la secadora y póngase en contacto con el Servicio técnico para obtener asesoría.

#### El indicador de limpieza de los filtros está encendido...

- Se necesitan limpiar los filtros de pelusas o el filtro de esponja?

#### El indicador de depósito del agua está encendido...

- Hace falta sacar el agua del recipiente?

### Servicio de atención al cliente

Si después de realizar todas las comprobaciones recomendadas persistiera algún problema con la secadora, llame al Servicio de Atención al Cliente para obtener asesoramiento. Es posible que le puedan asesorar por teléfono o bien convenir una hora apropiada para que le visite un técnico bajo los termini de la garantía. Sin embargo, es posible que se le cobre si alguna de las situaciones siguientes es aplicable a su máquina:

- Si se halla en buen estado de funcionamiento.
- Si no se ha realizado la instalación de acuerdo a las instrucciones.
- Si se ha usado incorrectamente.

## Repuestos y Accesorios

Utilice siempre repuestos originales, que se pueden conseguir a través del Servicio Técnico autorizado **THOMAS**. Los puedes encontrar en el siguiente link en <https://thomas.cl/> o <https://thomas.cl/servicio-tecnico>

## Servicio Técnico Autorizado THOMAS

Para mantención y reparación contactese con un Servicio Técnico Autorizado **THOMAS**.

### Garantía

El producto tiene unas condiciones de garantía establecidas en el certificado que se incluye en el producto. El certificado de garantía debe completarse debidamente y archivarse, para poder mostrarlo al Servicio de Atención al Cliente autorizado en caso necesario.

Al mostrar el logo **CE** marcado en este producto, declaramos, bajo nuestra propia responsabilidad, el cumplimiento de todos los requisitos europeos en términos de seguridad, salud y medio ambiente, establecidos en la legislación de este producto.

Por razones de seguridad cuando se deseche una secadora, desenchufe el cable eléctrico de la toma general, corte el cable y destrúyalo junto con el enchufe. Para evitar que los niños se queden encerrados en la máquina, rompa las bisagras o la cerradura de la puerta.

**El fabricante no se responsabiliza por eventuales erratas de imprenta contenidas en el presente manual de instrucciones. Asimismo, se reserva el derecho de efectuar las modificaciones que considere oportunas para sus productos sin comprometer sus características fundamentales.**

## **GARANTIA SECADORAS THOMAS**

Las secadoras de ropa Thomas tienen garantía para el correcto funcionamiento del producto durante los plazos y condiciones que se detallan a continuación:

En el caso que por deficiencias de fabricación sus componentes, partes y piezas y o materialidad de la secadoras, se produzca un anormal funcionamiento impidiendo su uso, la secadora será reparada por el servicio técnico THOMAS en forma gratuita.

GARANTIA del producto es cuando la falla o desperfecto es atribuido a problemas de fabricación del producto partes o piezas impidiendo su normal funcionamiento.

Cualquier falla o desperfecto atribuido al consumidor NO CONSTITUYE GARANTIA.

En conformidad a la ley N° 19.496 art 21 de derechos del consumidor esta garantía se hará efectiva a través del servicio técnico autorizado por Robert Thomas Elektrowerke.  
E informados en la pagina web **[www.thomas.cl](http://www.thomas.cl)**

Para hacer efectiva la garantía, el producto debe ser instalado y reparado por el Servicio Técnico autorizado por Thomas, además el usuario deberá presentar la boleta o factura de compra del producto para comprobar la vigencia de la garantía.

El periodo de garantía de las secadoras Thomas es de 1 año a contar de la fecha de compra registrada en la factura y/o boleta de compra que deberá estar identificado el modelo y valor de compra.

