

# THOMAS

elektrogeräte

Lavadora TH-WM11K

**FAMILY**EXPERT





Gracias por haber elegido este producto. Estamos orgullosos de ofrecer el producto ideal para ti y la mejor gama completa de electrodomésticos para tu rutina diaria.

Lea atentamente este manual de instrucciones para aprender a usar la lavadora de manera correcta y segura y para obtener consejos útiles acerca de su mantenimiento.



Antes de usar su nueva lavadora, lea atentamente este manual de instrucciones para optimizar su funcionamiento. Guarde el manual en buen estado para otros usuarios que pudieran necesitarlo más adelante.

Todos los productos están identificados con un único código o número de serie de 16 caracteres, que figura en una etiqueta adherida al aparato (puerta de carga) o en el sobre que se encuentra dentro de la lavadora. El código es una especie de documento de identidad, necesario para registrar el producto y para solicitar la asistencia del Servicio de Atención al Cliente.

## Normas ambientales



Este dispositivo tiene el distintivo de la directiva europea 2012/19/UE sobre Residuos de Aparatos Eléctricos y Electrónicos (RAEE).

Los RAEE contienen tanto sustancias contaminantes (que pueden repercutir negativamente en el medio ambiente) como componentes básicos (que pueden reutilizarse). Es importante que los RAEE se sometan a tratamientos específicos con el objeto de extraer y eliminar, de forma adecuada, todos los agentes contaminantes. Igual de importante es recuperar y reciclar todo el material posible.

La gente puede desempeñar una función importante a la hora de asegurarse de que los RAEE no se convierten en un problema medioambiental; es crucial seguir algunas normas básicas:

- Los RAEE no han de tratarse como residuos domésticos.
- Los RAEE han de depositarse en los puntos de recogida habilitados para ello que gestiona el ayuntamiento o empresas contratadas para ello. En muchos países se ofrece la posibilidad de recogida a domicilio de los RAEE de mayor volumen.

## Servicio Técnico THOMAS

Para que este aparato funcione en forma eficiente, segura y correcta, se recomienda que todos sus mantenimientos y/o reparaciones sean hechas por un Servicio Autorizado THOMAS, de lo contrario la garantía de este producto no será válida.

## Índice

1. **NORMAS DE SEGURIDAD**
2. **INSTALACIÓN**
3. **CUBETA PARA DETERGENTE**
4. **CONSEJOS PRÁCTICOS**
5. **LIMPIEZA Y MANTENIMIENTO**
6. **GUÍA RÁPIDA**
7. **CONTROLES Y PROGRAMAS**
8. **DIAGNÓSTICO DE AVERÍAS Y GARANTÍA**

# 1. NORMAS DE SEGURIDAD

- Este producto es exclusivamente para uso doméstico.

No se recomienda el uso de este producto con fines diferentes del doméstico por ejemplo, con fines comerciales o profesionales. El empleo de la lavadora con fines no recomendados puede reducir la vida útil del artefacto e invalidar la garantía. Todos los daños, averías o pérdidas ocasionados por un uso diferente del doméstico (aunque ese uso se realice en un entorno doméstico) no serán cubiertos por la garantía de fabrica.

- Este electrodoméstico NO puede ser utilizado por niños y por personas con capacidades físicas, sensoriales o mentales limitadas o que carezcan de la experiencia y el conocimiento necesarios.

Los niños no deben jugar con el electrodoméstico. Los niños no deben ocuparse del mantenimiento ni de la limpieza del electrodoméstico, salvo que estén supervisados una persona encargada de velar por su seguridad.

- Vigile a los niños de manera que se asegure que no juegan con el aparato.

- Los niños menores de 3 años se deben mantener lejos a menos que estén supervisados de forma continua.

- Si el cable de alimentación está dañado, deberá ser reemplazado por un cable o conjunto especial disponible a través del fabricante o su servicio técnico.

- Sólo deben emplearse las mangueras de suministro de agua proporcionadas con el electrodoméstico. No reutilizar mangueras de lavadoras antiguas.

- La presión de agua debe estar entre 0,05 MPa y 0,8 MPa.

- Ninguna alfombrilla debe obstruir las rejillas de ventilación situadas en la base de la lavadora.

- Una vez instalado el electrodoméstico, se debe poder acceder fácilmente al enchufe.

- La capacidad máxima de colada seca depende del modelo usado (ver panel de control).

- Para consultar la ficha del producto, visitar [www.thomas.cl](http://www.thomas.cl)

## Conexiones eléctricas e instrucciones de seguridad

- Los detalles técnicos (suministro de corriente y entrada de alimentación) están indicados en la placa de características del producto.

- Asegúrate de que el Sistema eléctrico dispone de conexión de tierra, de que cumple con los requisitos legales y de que la toma de corriente es compatible con el enchufe. También puede pedir asistencia profesional cualificada.
- Se recomienda evitar el uso de transformadores, múltiples enchufes o alargadores.
- Desenchufar la lavadora y cerrar el grifo del agua antes de proceder a su limpieza o a cualquier operación de mantenimiento.
- No desenchufar la lavadora tirando del cable de alimentación ni del aparato.
- Asegurarse de que no quede agua residual en el tambor antes de abrir la puerta de carga.
- Para transportar la lavadora, no levantarla sosteniéndola de los mandos ni de la cubeta del detergente y no apoyarla sobre la puerta de carga. Para levantar la lavadora, se recomienda la colaboración de al menos dos personas.
- En caso de fallo o mal funcionamiento, apagar la lavadora, cerrar el grifo del agua y no intentar repararla. Llamar de inmediato al Servicio Técnico Autorizado THOMAS y utilizar sólo piezas de recambio originales. El incumplimiento de estas instrucciones puede afectar la seguridad del aparato y la anulación de la garantía de fábrica.

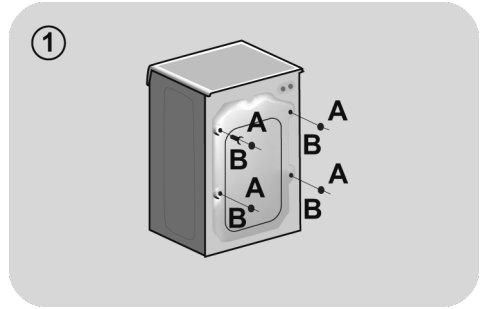


**ATENCIÓN:**  
el agua puede alcanzar  
temperaturas muy elevadas  
durante el ciclo de lavado.

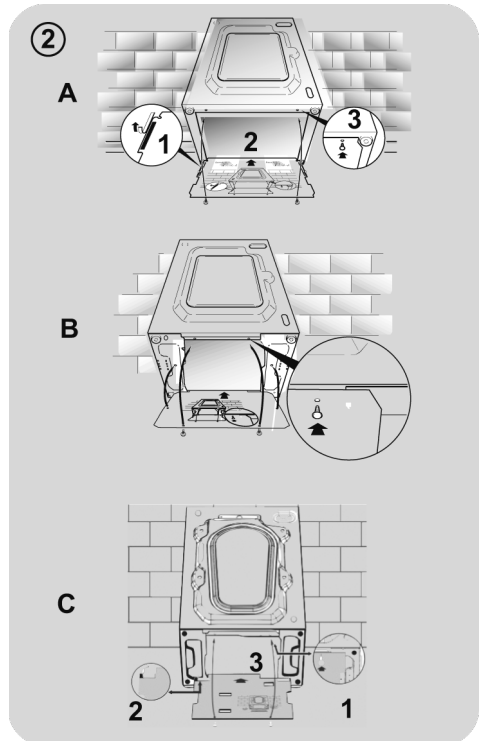
- No instalar la lavadora en el exterior, ni exponerla a la lluvia, a los rayos del sol, o a otros factores ambientales.

## 2. INSTALACIÓN

- Para hacer válida la garantía de fábrica, la instalación de este aparato debe ser hecha por un Servicio Autorizado THOMAS, de lo contrario la garantía no será válida.
  - Extraer los **2** o **4** tornillos (**A**) que se encuentran en la parte posterior de la lavadora y quitar los dos **2** o **4** seguros de transporte (**B**), tal y como se muestra en la **figura 1**.
  - Obstruir los **2** o **4** orificios que quedan tras retirar los tornillos con los tapones que se encuentran en el sobre que contiene las instrucciones.
  - Para lavadoras **de encastre**, extraer los **3** o **4** tornillos (**A**) y los **3** o **4** seguros de transporte (**B**).
  - En ciertos modelos, **1** o **más** seguros de transporte pueden caer dentro de la lavadora. Para quitarlos, inclinar el aparato hacia delante de modo de poder cogerlos. Obstruir los orificios que quedan tras retirar los tornillos con los tapones que se encuentran en el sobre.
  - Coloque la lámina de plástico ondulada, que se encuentra en la parte superior del aparato durante el proceso de desembalaje\*, en la base del aparato como se muestra en la **figura 2** (según el modelo, consulte la versión **A**, **B** o **C**).
- \* **En algunos modelos no se suministra la lámina de plástico ondulada.**

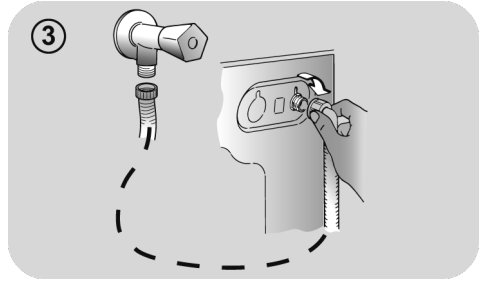


**⚠ ATENCIÓN:**  
los niños no deben jugar con los materiales de embalaje.



## Conexión a la red de agua

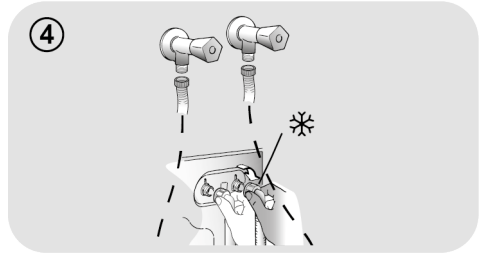
- Conectar la manguera de agua al grifo (fig. 3), empleando únicamente la manguera suministrada con el electrodoméstico (no reutilizar mangueras antiguas).



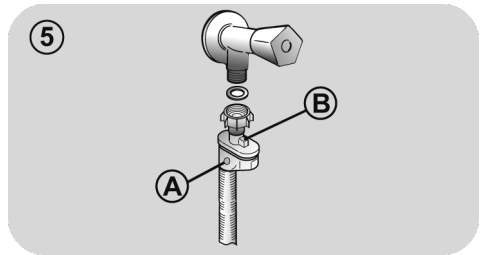
- **ALGUNOS MODELOS** tienen una o más de las siguientes características:

- **Conexiones HOT&COLD para agua fría y caliente (fig. 4):** Favorecen el ahorro de energía.

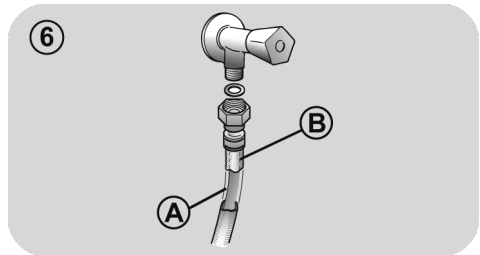
Conectar el tubo gris al grifo del agua fría ❄️ y el rojo, al del agua caliente. El electrodoméstico se puede conectar sólo al grifo del agua fría, en cuyo caso se retrasará el inicio de algunos programas.



- **AQUASTOP (fig. 5):** Un dispositivo situado en el tubo de alimentación impide la entrada de agua si el tubo está deteriorado. En caso de avería, aparece una marca de color rojo en la ventana "A", que indica que debe reemplazarse el tubo. Para extraer la tuerca, presionar el dispositivo de bloqueo unidireccional "B".



- **AQUAPROTECT – TUBO DE ALIMENTACIÓN CON PROTECCIÓN (fig. 6):** Si el tubo principal "A" pierde agua, el depósito transparente "B" contiene agua que permite que se complete el ciclo de lavado. Al finalizar el ciclo, solicitar al Servicio de Atención al Cliente el reemplazo del tubo de entrada de agua.



## Instalación

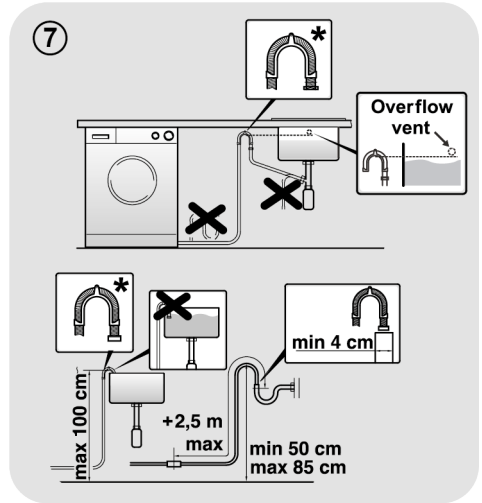
- La lavadora debe quedar cerca de la pared en su parte posterior, evitando que el tubo quede doblado o deformado. Ubicar el tubo de descarga en el fregadero o, preferentemente, conectarlo al desagüe de la pared a 50 cm de altura como mínimo, con un diámetro mayor que el tubo de la lavadora (**fig. 7**).
- Nivelar el electrodoméstico ajustando las patas **fig. 8**:
  - a. girar la tuerca en el sentido de las agujas del reloj para extraer el tornillo;
  - b. girar la pata regulable hasta que toque el suelo;
  - c. bloquear el movimiento de la pata insertando la tuerca hasta que toque la parte inferior de la lavadora.
- Enchufar el aparato.



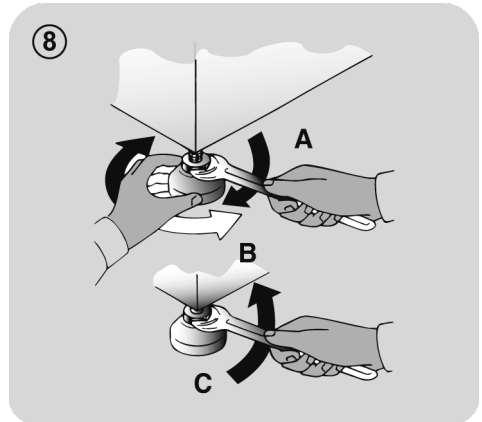
### ATENCIÓN:

si es necesario reemplazar el cable de alimentación, solicitar la asistencia del Servicio de Atención al Cliente.

Los fallos de instalación no están cubiertos por la garantía del fabricante.



\* ACCESORIO VENDIDO POR SEPARADO





### 3. CUBETA PARA DETERGENTE

La cubeta se divide en tres compartimentos (fig. 9):

- **compartimento "1"**: detergente para el prelavado;
- **compartimento "☼"**: otros productos líquidos como suavizantes, almidón, fragancias, etc;

#### ⚠ ATENCIÓN:

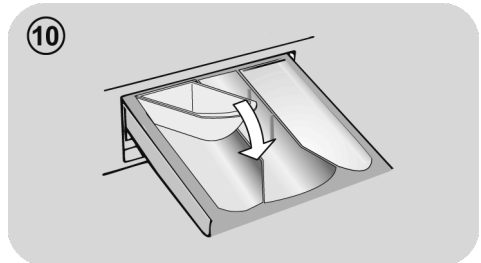
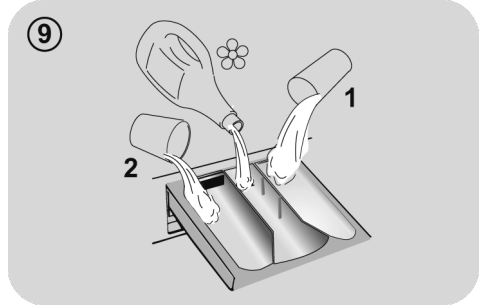
sólo deben emplearse productos líquidos. La lavadora está configurada para dosificar automáticamente los productos durante el último aclarado.

- **compartimento "2"**: detergente para el lavado.

**CON ALGUNOS MODELOS** se suministra una **pieza especial para el detergente líquido** (fig. 10). Si se desea usar detergente líquido, ubicar la pieza especial en el **compartimento "2"**. De ese modo, el detergente líquido pasará al tambor en el momento adecuado del ciclo de lavado. La pieza especial puede emplearse para la lejía cuando se selecciona el programa de aclarado.

#### ⚠ ATENCIÓN:

Algunos detergentes no están diseñados para ser usados en el cajón dispensador, pero pueden ser empleados con su propio dispensador e introducirlo directamente en el tambor.



## 4. CONSEJOS PRÁCTICOS

### Consejos para colocar la ropa en la lavadora

#### Al clasificar las prendas, asegurarse de:

- quitar objetos metálicos como broches, ganchos, monedas, etc.;
- abotonar fundas, cerrar cremalleras, ajustar cinturones y cintas;
- retirar enganches de las cortinas;
- leer las instrucciones de lavado de cada prenda;
- tratar previamente las manchas difíciles con productos especiales.

● Al lavar alfombras, mantas o prendas pesadas, se recomienda desactivar la función de centrifugado.

● Para lavar lana, asegúrate de que la prenda puede ser lavada a máquina. Verifica la etiqueta de la prenda.

● Entre lavados, deje la puerta del electrodoméstico ligeramente abierta para evitar la posible formación de malos olores en su interior.

### Consejos prácticos para reducir el consumo

Cómo reducir el consumo y no perjudicar el medio ambiente al utilizar el electrodoméstico.

● Cargue el electrodoméstico hasta su máxima capacidad en función del programa elegido (consulte la tabla de programas), de este modo podrá REDUCIR EL CONSUMO de agua y energía.

● El ruido y la humedad residual en la colada dependerán de las revoluciones durante el centrifugado: a mayor número de revoluciones, más elevado será el nivel de ruido y menor la humedad residual en la colada.

● Los programas más eficientes en términos de uso combinado de agua y energía suelen ser los más largos a las temperaturas más bajas.

#### Cargar al máximo la lavadora

● Para ahorrar energía, detergente y tiempo, se recomienda cargar al máximo la lavadora. Es posible ahorrar hasta un 50% de energía con una única colada de carga llena, en lugar de dos coladas a media carga.

#### ¿Cuándo es necesario el prelavado?

● ¡Sólo cuando las prendas están muy sucias! Cuando la ropa tiene una suciedad normal, es posible ahorrar entre un 5% y un 15% de energía si no se utiliza la función de prelavado.

#### ¿Es necesario lavar a altas temperaturas?

● Si se emplea un quitamanchas o se sumergen las prendas manchadas antes de lavarlas en la lavadora, se reduce la necesidad de seleccionar un programa de lavado de alta temperatura. Seleccionando un programa de lavado de baja temperatura se puede ahorrar energía.

#### Antes de utilizar un programa de secado (LAVASECADORAS)

● AHORRE energía y tiempo seleccionando una velocidad de centrifugado elevada para reducir el contenido de agua en la colada antes de utilizar un programa de secado.

#### Dosificación del detergente

A continuación, se incluye una **guía breve** con sugerencias y consejos **sobre el uso del detergente**.

● Utilice solo detergentes aptos para los lavados en lavadora.

● Elija su detergente en función del tipo de tejido (algodón, tejidos delicados, tejidos sintéticos, lana, seda, etc.), el color, el tipo y el grado de suciedad y la temperatura de lavado del programa elegido.

Para utilizar la cantidad adecuada de detergente, suavizante y otros aditivos, siga detenidamente las instrucciones del fabricante: **utilizar correctamente el electrodoméstico con la dosis adecuada evitará el despilfarro y reducirá el impacto medioambiental.**

**Para lavar ropa blanca muy sucia y obtener excelentes resultados, emplear programas para algodón con temperaturas de 60°C o superiores** y un detergente en polvo normal con agentes blanqueadores.

**Para temperaturas de lavado de 40°C a 60°C**, se debe elegir un detergente apropiado para el tipo de género y el nivel de suciedad. Los detergentes en polvo normales dan excelentes resultados en el lavado de ropa muy sucia "blanca" o de colores resistentes, mientras que los detergentes en polvo para prendas de color son recomendables para el lavado de ropa de color con bajo nivel de suciedad.

**Para temperaturas de lavado inferiores a 40°C**, se recomienda emplear detergentes líquidos o adecuados para el lavado a bajas **temperaturas**.

Para el lavado de prendas de **lana o seda**, emplear sólo detergentes formulados especialmente para ese tipo de géneros.

- Un exceso de detergente producirá un exceso de espuma, lo cual evitará que el ciclo se desarrolle correctamente. También podría afectar a la calidad del lavado y del aclarado.

El uso de **detergentes ecológicos sin fosfatos** puede producir los siguientes efectos:

- **El agua de vaciado del aclarado es más turbia** debido a la presencia de zeolitos en suspensión, sin que resulte perjudicada la eficacia del aclarado.

- **Presencia de polvo blanco (zeolitos) en la ropa al finalizar el lavado**, que no se incrusta en el tejido ni altera los colores.

- **Presencia de espuma en el agua del último aclarado**, que no necesariamente es indicación de un aclarado deficiente.

- **Presencia de abundante espuma** debido a los tensoactivos aniónicos presentes en las formulaciones de los detergentes para lavadoras y que son difíciles de separar de la ropa.

Volver a aclarar la ropa en estos casos no conlleva ningún beneficio.

Si el problema persiste o sospechas de la existencia de una avería, contacta inmediatamente con el Servicio de Atención al Cliente autorizado THOMAS.

Ante cualquier duda sobre el funcionamiento de este aparato por favor contactar a un Servicio Autorizado THOMAS donde le proporcionaran la ayuda u orientación necesaria.

Encuentra tu Servicio Técnico más cercano en el siguiente link:

<https://thomas.cl>

<https://thomas.cl/servicio-tecnico>

## 5. LIMPIEZA Y MANTENIMIENTO

Un mantenimiento adecuado de su electrodoméstico puede prolongar su vida útil.

### Limpieza exterior del electrodoméstico

- Desconecte el electrodoméstico de la red eléctrica.
- Limpie las superficies externas del electrodoméstico con un paño húmedo y **EVITE EL USO DE PRODUCTOS ABRASIVOS, ALCOHOL Y/O DISOLVENTES.**

### Limpieza de la cubeta para el detergente

- Se recomienda limpiar periódicamente el cajetín del detergente para evitar que se acumulen residuos de detergente y de aditivos.
- Retire el cajetín con movimientos suaves pero firmes.
- Lave el cajetín bajo un grifo de agua y vuelva a colocarlo en su lugar.

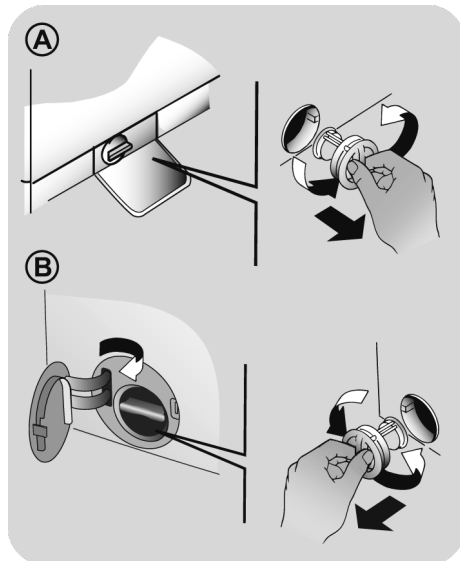
### Limpie el filtro de la bomba

- El electrodoméstico tiene un filtro especial que atrapa residuos de mayor tamaño, como botones o monedas, que podrían atascar el sistema de drenaje (dependiendo del modelo, opte por la versión **A** o **B**).

**Recomendamos revisar y limpiar el filtro de 5 a 6 veces al año.**

- Desconecte el electrodoméstico de la red eléctrica.
- Antes de extraer el filtro, se recomienda colocar un paño absorbente en el suelo para evitar que se moje.

- Girar el filtro en sentido contrario al de las agujas del reloj hasta que se detenga en la posición vertical.
- Extraer el filtro, limpiarlo y volver a colocarlo girándolo en el sentido de las agujas del reloj.
- Para volver a colocar todo en su sitio, repetir los pasos previos siguiendo las instrucciones en sentido contrario.



### Recomendaciones para el traslado o para largos períodos de inactividad de la lavadora

- Si el electrodoméstico permanece instalado en una estancia sin sistema de calefacción durante largos períodos de tiempo, los tubos deben quedar totalmente vacíos de agua.
- Desconecte el electrodoméstico de la toma de corriente.
- Soltar el tubo de la abrazadera y colocar el extremo en un recipiente en el suelo para recoger toda el agua.
- Volver a asegurar el tubo de desagüe con la abrazadera una vez concluida la operación.

## 6. GUÍA RÁPIDA

La lavadora regula automáticamente el nivel de agua según el tipo de ropa y la carga. Este sistema reduce el consumo energético y el tiempo de lavado.

### Selección de programas

- Encender la lavadora y seleccionar el programa de lavado.
- Regular la temperatura de lavado si es necesario y configurar las opciones necesarias.
- Pulsar la tecla **INICIO/PAUSA** para iniciar el lavado.

*Si se produce una interrupción en la fuente de alimentación mientras el electrodoméstico está en funcionamiento, al restaurarse la alimentación, el electrodoméstico se reiniciará desde el comienzo de la fase en la que se encontraba cuando se produjo el corte.*

- Al finalizar el programa, el mensaje "End" aparecerá en el display o, en algunos modelos, todos los pilotos de los ciclos de lavado se encenderán.

**Esperar hasta que la luz SEGURIDAD PUERTA se haya apagado antes de abrir la puerta.**

- Apagar la lavadora.

Para distintos tipos de lavado, consultar la tabla de programas y seguir los pasos indicados.

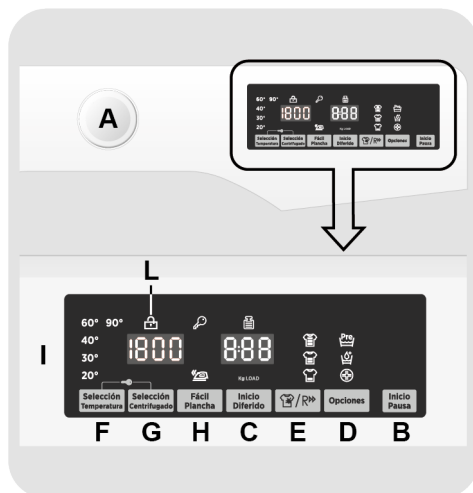
### Datos técnicos

**Presión en el circuito hidráulico:**  
min 0,05 Mpa / max 0,8 Mpa

**Revoluciones de centrifugado:**  
ver tarjeta de datos.

**Potencia absorbida/ Amperios del fusible de la red/ Tension:**  
ver tarjeta de datos.

## 7. CONTROLES Y PROGRAMAS



**A Selector de programas con posición OFF**

**B Tecla INICIO/PAUSA**

**C Tecla INICIO DIFERIDO**

**D Tecla OPCIONES**

**E Tecla RÁPIDOS / NIVEL DE SUCIEDAD**

**F Tecla SELECCIÓN TEMPERATURA**

**G Tecla SELECCIÓN CENTRIFUGADO**

**H Tecla FÁCIL PLANCHA**

**F+G BLOQUEO DE TECLA**

**I Display digital**

**L Indicador SEGURIDAD PUERTA**



## ATENCIÓN:

No toque la pantalla al insertar el enchufe, porque la lavadora calibra los sistemas durante los primeros segundos: Al tocar la pantalla, la máquina no podía trabajar con propiedad. En este caso, retire el enchufe y repetir la operación.

## PROGRAMA selector con posición OFF

Cuando el selector de programa se activa la pantalla se ilumina para mostrar los ajustes para el programa seleccionado.

Para el ahorro de energía, al final del ciclo o con un período de inactividad, el contraste nivel de visualización disminuirá.

**N.B.:** Para apagar la máquina, gire el selector de programas en la posición **OFF**

- Accionar la tecla **INICIO/PAUSA** para iniciar el ciclo seleccionado.
- Una vez que se selecciona un programa el selector de programa se mantiene inmóvil en el programa seleccionado hasta que termine el ciclo.
- Abrir la puerta después de visualizar la palabra "**End**" (fin) en la pantalla y se apague la luz de **SEGURIDAD PUERTA**.
- Apague la lavadora girando el selector en la posición **OFF**.

**El selector de programa se debe volver a la posición OFF al final de cada ciclo o cuando se inicia un ciclo de lavado posterior antes del próximo programa que se está seleccionado y se inicia.**

## Tecla INICIO/PAUSA

Cierre la escotilla **ANTES** de seleccionar **INICIO/PAUSA**.

- Presionar para iniciar el ciclo.

**Cuando la tecla INICIO/PAUSA ha sido accionada, la lavadora puede tomar unos segundos antes de iniciar el ciclo.**

## PAUSAR LA LAVADORA

- Mantenga pulsado el botón **INICIO/PAUSA** durante aproximadamente **2** segundos (algunos indicadores luminosos y la pantalla de tiempo residual parpadearán, lo que indica que la lavadora está en pausa).

**Por razones de seguridad, en algunas fases del ciclo de lavado la puerta solo se puede abrir si el nivel del agua está por debajo de su borde inferior y si la temperatura es inferior a 45°C. Si se cumplen estas condiciones, espere a que se apague la luz de SEGURIDAD PUERTA antes de abrir la puerta.**

- Vuelva a pulsar la tecla de **INICIO/PAUSA** para reanudar el programa desde la fase del ciclo en que fue interrumpido.

## CANCELACIÓN DE UN PROGRAMA

- Para cancelar un programa, sitúe el selector en la posición **OFF**.
- Esperar hasta que la luz **SEGURIDAD PUERTA** se haya apagado antes de abrir la puerta.

## Tecla INICIO DIFERIDO

- Esta opción le permite pre-programar el ciclo de lavado para iniciarlo con una posterioridad de hasta **24 horas**.

- Para diferir el inicio del ciclo:

- Introduzca el programa deseado.
- Pulse el botón una vez para activarlo (**h00** aparece en la pantalla) y luego pulse de nuevo para fijar un intervalo de **1 hora** (**h01** aparece en la pantalla). El retardo preestablecido aumenta en **1 hora** cada vez que se pulsa el botón, hasta que aparezca **h24** en la pantalla, y en ese momento, al pulsar el botón de nuevo, se restablecerá el inicio diferido a cero
- Confirme pulsando la tecla **INICIO/PAUSA**. La cuenta atrás comienza y cuando termina el programa se iniciará automáticamente.
- Es posible cancelar el inicio diferido girando el selector de programas a la posición **OFF**.

*Si se produce una interrupción en la fuente de alimentación mientras el electrodoméstico está en funcionamiento, al restaurarse la alimentación, el electrodoméstico se reiniciará desde el comienzo de la fase en la que se encontraba cuando se produjo el corte.*

Las siguientes opciones deben seleccionarse antes de pulsar el botón de **INICIO/PAUSA**.

## Tecla OPCIONES

Esta tecla permite escoger entre tres opciones diferentes:

### - PRELAVADO

- Esta opción le permite realizar un prelavado y es particularmente útil para cargas muy sucias (se puede utilizar sólo en algunos programas, como se muestra en la tabla de programas).
- Le recomendamos que utilice sólo el 20% de las cantidades recomendadas en el envase del detergente.

## - ACLARADO EXTRA

- Esta opción permite añadir un aclarado al final del ciclo de lavado y está diseñado especialmente para las personas con pieles delicadas y sensibles, para las cuales el mínimo resto de detergente puede causarles irritación y alergia.
- Esta función también está recomendada para las prendas de niños en caso de suciedad extrema, en los que se usa mucho detergente, o para el lavado de toallas cuyas fibras en su mayoría tienden a retener el detergente.

## - HYGIENE +

Solo puedes activarla cuando hayas seleccionado una temperatura de 60°C. Esta opción te permite higienizar tus prendas manteniendo la misma temperatura durante todo el lavado.

Si escoges una opción que no es compatible con el programa seleccionado, el piloto correspondiente parpadeará primero y se apagará después.

## Tecla RÁPIDOS / NIVEL DE SUCIEDAD

Esta tecla permite escoger entre dos opciones diferentes, dependiendo del programa seleccionado.

### - RÁPIDOS

Esta tecla se activa cuando seleccionas el programa **RÁPIDO (14/30/44 Min.)** en el mando y te permite seleccionar uno de los tres ciclos indicados.

### - NIVEL DE SUCIEDAD

- Una vez se ha seleccionado el programa, el tiempo de lavado establecido para ese programa se mostrará automáticamente.
- Esta opción te permite escoger entre 3 niveles de intensidad de lavado, modificando la duración del programa, y dependiendo de la suciedad de las prendas (solo pueden usarse en algunos programas tal y como se muestra en la tabla de programas).

## Tecla SELECCIÓN TEMPERATURA

- Esta tecla permite cambiar la temperatura de los ciclos de lavado.
- No se puede aumentar la temperatura por encima del máximo permitido para cada programa, para conservar los tejidos.
- Si deseas lavar con un programa frío, todos los indicadores deben estar desconectados.

## Tecla SELECCIÓN CENTRIFUGADO

- Si pulsas esta tecla, es posible reducir la velocidad máxima, y si lo deseas, puedes cancelar el ciclo de centrifugado.
- Si la etiqueta no proporciona información específica, significa que se puede usar el centrifugado máximo previsto por el programa.

**Para evitar dañar los tejidos, no es posible aumentar la velocidad por encima del máximo permitido para cada programa.**

- Para reactivar el ciclo de centrifugado, pulsa la tecla hasta alcanzar la velocidad de centrifugado deseada.
- Es posible modificar la velocidad de centrifugado sin detener la lavadora.

**Una cantidad excesiva de detergente puede provocar un exceso de espuma. Si el electrodoméstico detecta la presencia de una cantidad excesiva de espuma, puede descartar la fase de centrifugado, o extender la duración del programa y aumentar el consumo de agua.**

La lavadora está equipada con un dispositivo electrónico que descarta el ciclo de centrifugado si la carga está desequilibrada. Esto reduce el ruido y la vibración en la lavadora, y prolonga la vida de la lavadora.

## Tecla FÁCIL PLANCHA

Esta tecla le permite minimizar las arrugas al máximo eliminando las vueltas intermedias o reduciendo la intensidad de las últimas vueltas.

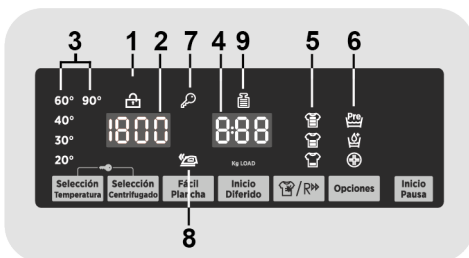
**Esta opción debe seleccionarse antes de pulsar el botón de INICIO/PAUSA. Si la opción no es compatible con el programa seleccionado, el piloto luminoso de la opción primero parpadea y, a continuación, se apaga.**

## BLOQUEO DE TECLA

- Pulsando simultáneamente las teclas **SELECCIÓN TEMPERATURA** y **SELECCIÓN CENTRIFUGADO** durante **3 segundos**, la lavadora te permitirá bloquear las teclas. De esta forma, si pulsas accidentalmente alguna de las teclas en el display durante un ciclo, podrás evitar que se cambie el programa accidentalmente.
- El bloqueo de tecla se desactiva sencillamente pulsando ambas teclas de nuevo, o desconectando el electrodoméstico.

## Display digital

El Display digital le permite estar constantemente informado sobre el estado de la lavadora.



### 1) INDICADOR SEGURIDAD PUERTA

- El icono indica que la puerta está cerrada.

**Cierre la escotilla ANTES de seleccionar INICIO/PAUSA.**



- Cuando **INICIO/PAUSA** se presiona con la puerta cerrada, el indicador se parpadeará y luego de manera fija.

**Si la puerta no está bien cerrada, la luz seguirá parpadearo durante unos 7 segundos, después de lo cual la orden de marcha se elimina automáticamente. En este caso, cierre la puerta de la manera adecuada y pulse la tecla INICIO/PAUSA.**

- Esperar hasta que la luz **SEGURIDAD PUERTA** se haya apagado antes de abrir la puerta.

## 2) VELOCIDAD CENTRIFUGADO

Muestra la velocidad de centrifugado del programa seleccionado que se puede cambiar o eliminar por la opción correspondiente.

## 3) INDICADORES SELECCIÓN TEMPERATURA

Los indicadores muestran la temperatura de lavado del programa seleccionado que puede cambiarse (si está permitido) con la tecla correspondiente.

Si deseas lavar con un programa frío, todos los indicadores deben estar desconectados.

## 4) DURACIÓN CICLO

- Cuando se selecciona un programa, el display muestra automáticamente la duración del ciclo, que puede variar, dependiendo de las opciones seleccionadas.
- Una vez que el programa ha comenzado se le mantiene informado constantemente del tiempo restante hasta el final del lavado.
- La lavadora calcula el tiempo hasta el final del programa seleccionado sobre la base de una carga estándar, durante el ciclo, el aparato corrige el tiempo al que se aplica según tamaño y la composición de la carga.

## 5) INDICADORES NIVEL DE SUCIEDAD

- Una vez que el programa ha sido seleccionado, el indicador mostrará automáticamente el ajuste de nivel de manchas de ese programa.
- Con la selección de un nivel de suciedad diferente el indicador correspondiente se encenderá.

## 6) INDICADORES OPCIONES

Los indicadores muestran la opción que se puede seleccionar mediante el botón correspondiente.

## 7) INDICADOR BLOQUEO DE TECLA

El indicador muestra que las teclas están bloqueadas.


## 8) LUZ INDICADORA FÁCIL PLANCHA

La luz indicadora muestra la selección de la opción relevante.

## 9) Kg LOAD (*esta función solo se activa con algunos programas*)

- Durante los primeros minutos del ciclo, el indicador **"Kg LOAD"** permanecerá encendido mientras el sensor inteligente obtendrá el peso de la ropa y ajustará el tiempo de ciclo, el agua y el consumo de electricidad en consecuencia.
- A través de cada fase de lavado **"Kg LOAD"** permite monitorear la información sobre la carga de ropa en el tambor y en los primeros minutos de la colada él:
  - Ajusta la cantidad de agua necesaria;
  - Determina la duración del ciclo;
  - Control de los aclarados en función del tipo de tejido a seleccionado para ser lavado;
  - Ajusta el ritmo de rotación del tambor para el tipo de tejido que se lava;
  - Reconoce la presencia de espuma, aumentando, si es necesario, la cantidad de agua durante el aclarado;
  - Ajusta la velocidad de centrifugado de acuerdo a la carga, evitando así cualquier desequilibrio.

## Tabla de programas

PROGRAMA		kg (MAX.) * (ver panel de control)								°C (MAX.)			
		5 kg	6 kg	7 kg	8 kg	9 kg	10 kg	11 kg	12 kg		2	Flower	1
Ropa Blanca	2)	5	6	7	8	9	10	11	12	90°	●	●	(●)
Algodón**	2)	5	6	7	8	9	10	11	12	60°	●	●	
Ropa de Cama		3	3	3	3	3	3	3	3	40°	●	●	
20°C	2)	5	6	7	8	9	10	11	12	20°	●	●	
Mixto	2)	2,5	3	3,5	4	4,5	5	5,5	6	60°	●	●	(●)
Deportes/Sinteticos		2	2	2,5	2,5	2,5	2,5	2,5	3	40°	●	●	
Enjuague		-	-	-	-	-	-	-	-	-		●	
Centrifugado		-	-	-	-	-	-	-	-	-			
Desagüe		-	-	-	-	-	-	-	-	-			
Rápido <sup>3)</sup>	14'	1	1	1	1,5	1,5	1,5	1,5	2	30°	●	●	
	30'	1,5	2	2,5	2,5	2,5	2,5	2,5	3	30°	●	●	
	44'	3	3	3,5	3,5	3,5	3,5	3,5	4	40°	●	●	
Ropa Oscura	2)	2,5	3	3,5	4	4,5	5	5,5	6	40°	●	●	(●)
Camisas/Blusas	2)	2,5	3	3,5	4	4,5	5	5,5	6	30°	●	●	(●)
Delicados/Seda		1	1	1	2	2	2	2	2,5	30°	●	●	
Lanas		1	1	1	2	2	2	2	2,5	30°	●	●	
A mano		1	1	1	2	2	2	2	2,5	30°	●	●	

**Por favor lea estas notas:**

\* La capacidad máxima de colada seca depende del modelo usado (ver panel de control).

- Sólo con la opción PRELAVADO seleccionada (programas con opción PRELAVADO disponible).

**▲ (Solo para modelos con compartimento detergente líquido)**

Cuando un número limitado de artículos presentan manchas que requieren tratamiento previo con agentes de blanqueo líquidos, la eliminación preliminar de mancha puede ser llevado a cabo en la propia lavadora.

Vierta el blanqueador en el recipiente de detergente líquido, se inserta en el compartimiento "2" en el cajetín del detergente, y establecer el programa especial de ENJUAGUE.

Cuando esta fase ha terminado, gire el selector de programas en la posición OFF, agregue el resto de colada y proceda al lavado normal en el programa más adecuado.

- 1) Cuando se selecciona un programa, aparece en el display la temperatura de lavado recomendada que puede cambiarse (si está permitido) con la tecla correspondiente, pero no se puede aumentar por encima del máximo permitido.
- 2) Para los programas mostrados se puede ajustar la duración y la intensidad del lavado con la tecla NIVEL DE SUCIEDAD.
- 3) Selección del programa RÁPIDO en el mando, será posible seleccionar con la tecla RÁPIDOS, uno de los tres programas rápidos disponibles entre el 14', 30' y 44'.

**\*\* PROGRAMAS DE ALGODÓN ESTÁNDAR SEGÚN (UE) n° 1015/2010 y n° 1061/2010.**

**PROGRAMA DE ALGODÓN CON UNA TEMPERATURA DE 60°C.**

**PROGRAMA DE ALGODÓN CON UNA TEMPERATURA DE 40°C.**

Estos programas son adecuados para limpiar suciedad normal de lavado de algodón y son los programas más eficientes en términos de consumo combinado de energía y agua para lavar la ropa de algodón lavado.

Estos programas se han desarrollado para ser compatibles con la temperatura en la etiqueta de lavado de las prendas y la temperatura real del agua pueden diferir ligeramente de la temperatura declarada del ciclo.

## Descripción de los programas

A fin de poder lavar diferentes tipos de tejidos y con varios grados de suciedad, la lavadora cuenta con programas específicos adaptados a cada necesidad de lavado (véase tabla de programas).

**Escoja un programa de conformidad con las instrucciones que figuran en las etiquetas de lavado, especialmente por lo que se refiere a la temperatura máxima recomendada.**



### **ATENCIÓN:**

#### **AVISO IMPORTANTE SOBRE EL RENDIMIENTO DE LAVADO.**

- **Las prendas de color nuevas deben lavarse por separado, como mínimo, durante los 5 o 6 primeros lavados.**
- **Algunas prendas oscuras, como vaqueros y toallas, deben lavarse siempre por separado.**
- **No deben mezclarse nunca prendas que DESTIÑAN.**

### **Ropa Blanca**

Ideal para obtener un resultado de lavado perfecto. El centrifugado final a máxima velocidad elimina las manchas con mayor eficacia.

### **Algodón**

Este programa es apto para lavar ropa de algodón con un nivel de suciedad normal y es el programa más eficiente en términos de consumo combinado de agua y energía para el lavado de prendas de algodón.

### **Ropa de Cama**

El ciclo de lavado funciona a una temperatura preseleccionada de 40°C. Está indicado principalmente para el lavado de ropa de cama que no esté excesivamente sucia. No se recomienda usar este programa con telas delicadas.

### **20°C**

Este programa innovador permite lavar juntos diferentes tejidos y colores, como prendas de algodón, sintéticas y mixtas a tan solo 20°C y con excelentes resultados de lavado. El consumo de este programa ronda el 40% de un programa convencional de lavado para prendas de algodón a 40°C.

### **Mixto**

Este programa nos permite lavar tejidos y colores diferentes todos juntos. Se han optimizado tanto el movimiento de rotación del tambor como los niveles de agua durante el lavado, pero también durante la fase de aclarado. El centrifugado preciso reduce la formación de arrugas en los tejidos.

### **Deportes/Sintéticos**

Este programa está diseñado especialmente para lavar ropa de deporte de diferentes tejidos que no puede lavarse con programas a temperaturas más elevadas y que está diseñado para quitar la suciedad y las manchas originadas al participar en actividades deportivas.

### **Enjuague**

Este programa lleva a cabo 3 aclarados con un centrifugado intermedio (a una velocidad que se puede reducir o el cual se puede cancelar con el botón correspondiente). Se utiliza para aclarar todo tipo de tejidos, por ejemplo, tras un lavado a mano.

### **Centrifugado**

Este programa efectúa un centrifugado a la máxima velocidad (eventualmente reducible mediante la tecla).

### **Desagüe**

Este programa le permite realizar el vaciado del agua.

### **Rápido (14-30/44 Min.)**

¡Ahorro total! Este nuevo programa se puede utilizar para conseguir resultados excelentes, ahorrando agua, energía, detergente y tiempo. Esta opción lava a una temperatura media adecuada para cualquier tipo de tejido. Recomendado para cargas pequeñas y artículos poco sucios.

**Ropa Oscura**

Programa diseñado para mezclar todos los colores oscuros y para evitar la pérdida de color y la formación de arrugas. Se recomienda el uso de detergente líquido.

**Camisas/Blusas**

El ciclo de lavado está optimizado para reducir la creación de arrugas, manteniendo un excelente rendimiento de lavado. También es posible reducir la velocidad de centrifugado, para garantizar un planchado más fácil.

**Delicados/Seda**

Este programa permite a un ciclo de lavado delicado, para prendas que solo se pueden

lavar a mano o prendas realizadas en seda lavables a máquina.

**Lanas**

Este programa ejecuta un ciclo de lavado específico para tejidos de lana que se pueden lavar en lavadora, para prendas que se deben lavar a mano o para ropa de seda o en cuya etiqueta se indica «Lavar como seda».

**A mano**

Programa lavado a mano de prendas, el programa termina con 3 aclarados y un centrifugado lento.

## 8. DIAGNÓSTICO DE AVERÍAS Y GARANTÍA

Si consideras que su lavadora no está funcionando correctamente, consulta la guía rápida que se suministra más abajo con algunos consejos prácticos sobre cómo solucionar los problemas más comunes, de lo contrario contactese con un Servicio Autorizado.

### INFORME DE ERROR

- **Modelos con display:** el error se muestra como un número precedido por la letra "E" (ejemplo: Error 2 = E2)
- **Modelos sin display:** El error se muestra con el parpadeo de cada LED tantas veces como represente el código del error, seguido de una pausa de 5 segundos (ejemplo: Error 2 = dos parpadeos – pausa 5 segundos – dos parpadeos – etc...)

<b>Tipo de error</b>	<b>Posibles causas y soluciones prácticas</b>
<b>E2 (con display)</b> <b>2 parpadeos de las LEDs (sin display)</b>	<p><b>La lavadora no se llena de agua.</b></p> <p>Asegúrate de que la llave de suministro de agua esté abierta.</p> <p>Asegúrate de que la manguera de alimentación de agua no esté doblada, retorcida o atrapada.</p> <p>El tubo de desagüe no está a la altura adecuada (ir a la sección instalación).</p> <p>Cierra la llave de suministro de agua, desenrosca la manguera de alimentación de la parte de atrás de la lavadora y asegúrate de que el filtro "anti-arena" esté limpio, no obstruido.</p> <p>Compruebe que el filtro no esté obstruido y que no hay cuerpos extraños en el interior del compartimento del filtro que puedan obstruir el flujo correcto del agua.</p>
<b>E3 (con display)</b> <b>3 parpadeos de las LEDs (sin display)</b>	<p><b>La lavadora no desagua.</b></p> <p>Compruebe que el filtro no esté obstruido y que no hay cuerpos extraños en el interior del compartimento del filtro que puedan obstruir el flujo correcto del agua.</p> <p>Asegúrate de que la manguera de desagüe no esté doblada, retorcida o atrapada.</p> <p>Asegúrate de que el sistema de desagüe no esté bloqueado y que permita al agua fluir sin obstrucciones. Intenta drenar el agua en el lavadero.</p>
<b>E4 (con display)</b> <b>4 parpadeos de las LEDs (sin display)</b>	<p><b>Hay mucha espuma y/o agua.</b></p> <p>Asegúrate de no haber utilizado una cantidad excesiva de detergente o de un producto no adecuado para lavadoras.</p>
<b>E7 (con display)</b> <b>7 parpadeos de las LEDs (sin display)</b>	<p><b>Problema con la puerta.</b></p> <p>Asegúrate de que la puerta está cerrada correctamente. Asegúrate de que no hay prendas en el interior de la lavadora que puedan obstruir el cierre de la puerta.</p> <p>Si la puerta está bloqueada, apaga y desenchufa la lavadora del suministro eléctrico, espera 2-3 minutos y vuelve a abrir la puerta.</p>
<b>Cualquier otro código</b>	<p>Apaga y desenchufa la lavadora, y espera un minuto. Enciende de nuevo la lavadora e inicia un programa. Si el error persiste, contacta directamente con el Servicio de Atención al Cliente autorizado.</p>


Problema	Posibles causas y soluciones prácticas
<b>La lavadora no funciona /no se enciende</b>	<p>Asegúrate de que el producto está enchufado a una toma que funcione.</p> <p>Asegúrate de que hay electricidad.</p> <p>Asegúrate de que el enchufe de la pared está funcionando, enchufando otro aparato, por ejemplo una lámpara.</p> <p>La puerta puede no estar cerrada correctamente: ábrela y ciérrala de nuevo.</p> <p>Comprueba que se ha seleccionado el programa escogido y que se ha pulsado la tecla de inicio.</p> <p>Asegúrate de que la lavadora no está en modo pausa.</p>
<b>Agua derramada sobre el suelo cerca de la lavadora</b>	<p>Esto puede ser debido a una fuga en la junta entre la llave y la manguera de suministro; en este caso, sustitúyela y ajusta la manguera y la llave.</p> <p>Asegúrate de que el filtro está correctamente cerrado.</p>
<b>La lavadora no centrifuga</b>	<p>Debido a una distribución no óptima de las prendas, la lavadora puede:</p> <p>Intentar equilibrar la carga, aumentando el tiempo de centrifugado.</p> <p>Reducir la velocidad de centrifugado para reducir las vibraciones y el ruido.</p> <p>Descartar el centrifugado para proteger la lavadora.</p> <p>Asegúrate de que la carga está equilibrada. De lo contrario, desenrédala, vuelve a meterla y continúa con el programa.</p> <p>Esto puede deberse al hecho de que el agua no se haya drenado completamente: espera unos minutos. Si el problema persiste, ir a la sección de Error 3.</p> <p>La mayoría de los modelos incluyen una función de "no centrifugado": asegúrate de que no está activada.</p> <p>Asegúrate de que no tiene activada ninguna opción que cambie el centrifugado.</p> <p>Un exceso de detergente puede dificultar el inicio del centrifugado.</p>
<b>Se oyen vibraciones/ruidos fuertes durante el centrifugado</b>	<p>La lavadora puede no estar completamente nivelada: si es necesario, ajusta las bases tal y como se indica en la sección correspondiente.</p> <p>Asegúrate de que se han retirado los tornillos colocados para el transporte, los tapones de caucho y los tubos separadores.</p> <p>Asegúrate de que no hay cuerpos extraños en el interior del tambor (monedas, bisagras, botones, etc...)</p>

**La garantía estándar del fabricante cubre los defectos causados por fallas eléctricos o mecánicas en el producto debidos a problemas de fabricación. Si el defecto detectado se debe a factores externos, a un uso incorrecto o como resultado de mal uso por no seguir las instrucciones de uso, este no estará cubierto por la garantía.**

Se recomienda siempre utilizar repuestos originales THOMAS, que están disponibles en nuestra red de Servicios Técnicos Autorizados o en ***www.thomas.cl***

### **Garantía**

El producto tiene unas condiciones de garantía establecidas en el certificado que se incluye en el producto. El certificado de garantía debe completarse debidamente y archivarse, para poder mostrarlo al Servicio de Atención al Cliente autorizado en caso necesario.

**Al mostrar el logo  marcado en este producto, declaramos, bajo nuestra propia responsabilidad, el cumplimiento de todos los requisitos europeos en términos de seguridad, salud y medio ambiente, establecidos en la legislación de este producto.**

**El fabricante no se responsabiliza por eventuales erratas de imprenta contenidas en el presente manual de instrucciones. Asimismo, se reserva el derecho de efectuar las modificaciones que considere oportunas para sus productos sin comprometer sus características fundamentales.**



# GARANTIA LAVADORAS THOMAS

Las Lavadoras de ropa Thomas tienen garantía para el correcto funcionamiento del producto durante los plazos y condiciones que se detallan a continuación:

En el caso que por deficiencias de fabricación sus componentes, partes, piezas y o materialidad de la lavadora, se produzca un anormal funcionamiento impidiendo su uso, la Lavadora será reparada por el servicio técnico THOMAS en forma gratuita dentro del periodo de garantía.

GARANTIA del producto es cuando la falla o desperfecto es atribuido a problemas de fabricación del producto, partes o piezas impidiendo su normal funcionamiento.

Cualquier falla o desperfecto atribuido al consumidor o al mal uso del aparato por no seguir las instrucciones de este manual, NO CONSTITUYE GARANTIA.

En conformidad a la ley N° 19.496 art 21 de derechos del consumidor esta garantía se hará efectiva a través del servicio técnico autorizado por Robert Thomas Elektrowerke e informados en la pagina web ***www.thomas.cl***

Para hacer efectiva la garantía, el producto debe ser instalado y reparado por el Servicio Técnico autorizado Thomas, además el usuario deberá presentar la boleta o factura de compra del producto para comprobar la vigencia de la garantía.

El periodo de garantía de las Lavadoras Thomas es de 1 año a contar de la fecha de compra registrada en la factura y/o boleta de compra donde deberá estar identificado el modelo y valor de compra.





